

III. REGULAMINY ZAWODÓW.

III. 1. REGULAMIN ZAWODÓW W WĘDKARSTWIE SPŁAWIKOWYM (tekst jednolity)

1. W Mistrzostwach Polski w dyscyplinie spławikowej prawo startu mają:

w kategorii seniorów:

- ubiegłoroczny Mistrz Polski,
- aktualni mistrzowie okręgów,
- wszyscy zawodnicy, którzy uzyskali prawo startu w Grand Prix Polski na dany rok, pod warunkiem uczestnictwa minimum w dwóch turach zawodów GPP (każda drużyna uprawniona do startu w Grand Prix Polski na dany rok ma prawo do wystawienia na MP trzech seniorów),
- ubiegłoroczny Mistrz Polski młodzieży U-23, który danego roku przekroczył limit wieku.

w kategorii kobiet:

- ubiegłoroczna Mistrzyni Polski,
- aktualne mistrzynie okręgów,
- wszystkie zawodniczki, które uzyskały prawo startu w Grand Prix Polski na dany rok,

w kategorii młodzieży U23:

- ubiegłoroczny Mistrz Polski o ile nie przekroczył limitu wieku,
- aktualni mistrzowie okręgów,
- wszyscy zawodnicy, którzy uzyskali prawo startu w Grand Prix Polski na dany rok,
- ubiegłoroczny Mistrz Polski młodzieży U-18, który danego roku przekroczył limit wieku.

w kategorii juniorów U18:

- ubiegłoroczny Mistrz Polski o ile nie przekroczył limitu wieku,
- aktualni mistrzowie okręgów,
- ubiegłoroczny Mistrz Polski kadetów, który danego roku przekroczył limit wieku.

W kategorii kobiet i juniorów, w zależności od pojemności łowiska GKS może dopuścić dodatkowych zawodników do startu w MP pod warunkiem uczestnictwa w zawodach eliminacyjnych do MP poza określonymi ww warunkami.

w kategorii kadetów U14

- ubiegłoroczny Mistrz Polski o ile nie przekroczył limitu wieku,
- aktualni mistrzowie okręgów,
- zawodnicy zgłoszeni przez okręgi pod warunkiem uczestnictwa w zawodach eliminacyjnych do MP (w zależności od pojemności łowiska).

2. Zawody ogólnopolskie z cyklu Grand Prix Polski (GPP)

Zawody Grand-Prix stanowią podstawę do wyłonienia kadry narodowej oraz służą ocenie rywalizacji sportowej zawodników, klubów i okręgów.

Kluby, których drużyny nabyły prawo startu w zawodach z cyklu „Grand Prix Polski” mają obowiązek za pośrednictwem okręgu do pisemnego lub elektronicznego potwierdzenia startu w GKS **do dnia 31 stycznia danego roku**. W przypadku nie dokonania potwierdzenia przez uprawniony klub uczestnictwa w wyznaczonym terminie, GKS ma obowiązek uzupełnienia liczby startujących drużyn do 16 drużyn, z drużyn tracących uprawnienia do startu i drużyn z zawodów eliminacyjnych (w zależności od ilości brakujących drużyn lub zawodników) według zasady pierwszeństwa z „Grand Prix Polski”, a w następnej kolejności z zawodów eliminacyjnych;

prawo startu ma:

16 klubów (12 wyłonionych z klasyfikacji drużynowej za ubiegły rok oraz 4 drużyny z zawodów eliminacyjnych) w składach 5-cio osobowych (3 seniorów, kobieta, młodzież (U23), oraz indywidualnie:

- w kategorii seniorów zawodnicy od 1 do 30 miejsca z klasyfikacji 'Grand Prix Polski' za ubiegły rok i od 1 do 8 miejsca zawodnicy z zawodów eliminacyjnych, nie będącymi członkami drużyn, które uzyskały prawo startu;
- w kategorii kobiet, młodzieży (U23) zawodniczki i zawodnicy od 1 do 10 miejsca z klasyfikacji „Grand Prix Polski” za ubiegły rok i od 1 do 4 miejsca zawodniczki i zawodnicy z zawodów eliminacyjnych, nie będącymi członkami drużyn, które uzyskały prawo startu ;
- ubiegłoroczny indywidualny Mistrz Polski w kategorii kobiet, seniorów i młodzieży U23.
- członkowie kadry narodowej po uzyskaniu zgody Głównego Kapitanatu Sportowego

Na koniec każdego roku startów 4 ostatnie drużyn z klasyfikacji rocznej opuszczają rywalizację w zawodach z cyklu „Grand Prix Polski ” oraz zawodniczki i zawodnicy indywidualni:

- w kategorii seniorów od 31 miejsca,
- w kategorii kobiet i młodzieży (U23) od 11 miejsca,

Członek kadry narodowej w kategorii: młodzieży U23 i juniorów U18, który danego roku przekroczył limit wieku ma prawo startu w zawodach Grand Prix Polski w wyższej kategorii wiekowej.

Jeżeli drużyna, która zakwalifikowała się do startu w zawodach Grand Prix Polski na dany sezon nie będzie w stanie startować w pełnym składzie od początku sezonu, zostanie wykreślona z listy zakwalifikowanych drużyn, a jej miejsce zajmie kolejna drużyna. W każdym zawodach GPP drużyna musi startować w pełnym składzie.

W przypadku dopuszczenia do startu w zawodach dwóch lub więcej drużyn z jednego klubu, zgłaszający jest zobowiązany do jednoznacznego określenia drużyny I i II itd. Zawodnicy mogą reprezentować w całym cyklu zawodów GPP tylko jedną drużynę, a ewentualne zmiany składu mogą dotyczyć jedynie zawodników, którzy w bieżącym sezonie nie startowali w innych drużynach lub stratowali w zawodach GPP indywidualnie.

Zawody eliminacyjne – cykl 3 zawodów 2-turowych.

Kluby, które chcą uczestniczyć w danym roku w zawodach eliminacyjnych do „Grand Prix Polski” mają obowiązek do pisemnego lub elektronicznego zgłoszenia startu do Głównego Kapitanatu Sportowego do dnia 28 lutego danego roku.

W zawodach eliminacyjnych do „GPP” prawo startu mają zawodnicy zrzeszeni w klubach, drużyny: w składach 5-cio osobowych (3 seniorów, kobieta, młodzież (U23) oraz **zawodniczki i zawodnicy indywidualni.**

Organizator ma prawo ograniczyć ilość startujących zawodników ze względu na pojemność łowiska. O przyjęciu decyduje kolejność zgłoszeń

Zawody w kategorii juniorów U18 i kadetów U14 – cykl 3 zawodów 2-turowych.

Zawody rozgrywane w klasyfikacji indywidualnej. Prawo startu mają zawodnicy zgłoszeni przez macierzyste okręgi.

3. TEREN ZAWODÓW.

3.1. Zawody mogą być rozgrywane na wodach stojących lub bieżących. Wzdłuż odcinka brzegu przewidzianego do odbycia zawodów, woda powinna mieć jednakową głębokość, nie mniejszą niż 1,00 metr.

- 3.2. Odcinek brzegu, przewidziany do rozegrania zawodów, powinien przebiegać w miarę możliwości w linii prostej, a sektory i stanowiska wędkarskie powinny być równoważące. W przypadku występowania na stanowisku stałego elementu znacznie ułatwiającego lub utrudniającego wędkowanie w stosunku do pozostałych zawodników (kładka, ostroga, itp.), teren ten należy wyłączyć z wędkowania.
- 3.3. W przypadku występowania linii wysokiego napięcia, z obu jej stron należy wyłączyć z wędkowania obszar po 25m od rzutu pionowego linii.
- 3.4. Długość każdego stanowiska wzdłuż linii brzegowej powinna wynosić od 10 do 15 metrów. Szerokość stanowiska, licząc od linii brzegu w głąb lądu, powinna wynosić minimum 6 metrów.
- 3.5. Stanowiska wędkarskie powinny być oddzielone od siebie pasem neutralnym o szerokości 1 metra (strefa ta może zostać zmniejszona lub nawet zaniechana). Od publiczności powinny być oddzielone strefą neutralną o szerokości co najmniej 2 metry.
- 3.6. W przypadku rozgrywania zawodów wielosektorowych pomiędzy sektorami powinna być wyznaczona strefa neutralna o szerokości 10 metrów (strefa ta może zostać zmniejszona lub nawet zaniechana). Sektory jednej kategorii wiekowej od drugiej muszą być od siebie oddzielone strefą neutralną o szerokości minimum 10 metrów).
- 3.7. Sektorów jednej kategorii nie należy przedzielać sektorami innej kategorii.
- 3.8. W przypadku rozgrywania indywidualnych mistrzostw koła, klubu lub okręgu, jako zawody jednoczesne, każda kategoria powinna być rozgrywana w oddzielnym sektorze.

4. SPRZĘT, PRZYNĘTY I ZANĘTY STOSOWANE W ZAWODACH.

- 4.1.1. Każda wędka używana w czasie zawodów powinna posiadać wędzisko, żyłkę, spławik, obciążenie wyważające spławik umieszczone centrycznie na żyłce (łącznie ciężar obciążenia nie może być większy od wyporności spławika) oraz jeden haczyk. Podstawowe obciążenie zestawu nie może w całości spoczywać na dnie. Do kontaktu z dnem dopuszcza się jedynie 10% całego obciążenia zestawu. Podczas łowienia na wodzie bieżącej, (przy dowolnej prędkości) i stosowaniu metody przytrzymania zestawu, obciążenie podstawowe powinno być tak ustawione, aby po puszczeniu zestawu nie dotykało dna i nie przeszkadzało naturalnemu przesuwaniu się zestawu. Dozwolone jest stosowanie kołowrotka. W zależności od kategorii wiekowej zawodów określonej przez organizatora, obowiązują limity maksymalnej długości wędziska:

- kadeci U14	- 10,0m
- kobiety, juniorzy U18	- 11,5m
- seniorzy, młodzież U23	- 13,0m.

W przypadku, kiedy podczas trwania tury zawodów sędzia zauważy lub ktoś mu wskaże, ewidentne naruszenie powyższego punktu, ma prawo zażądać skontrolowania zestawu nie czekając do zakończenia tury. W tym przypadku zawodnika obowiązuje zakaz zmiany uzbrojenia wędki (pozycji spławika, zmiany ciężaru obciążnika, zerwania końcówki obciążenia itp.). Jeśli zawodnik odmówi przeprowadzenia kontroli lub zmieni uzbrojenie zestawu – decyzję w powyższej sprawie podejmuje Główna Komisja Sędziowska.
- 4.1.2. Zawodnik łowi jedną wędką trzymaną w ręku lub umieszczoną na podpórce „suporcie” z jednoczesnym zachowaniem stałego kontaktu z wędką. Zawodnik może mieć na stanowisku dowolną liczbę wędek do wymiany.
- 4.1.3. W trakcie nęcenia zanętą lekką zawodnik nie ma obowiązku zachowania kontaktu z wędką, niezależnie od stosowanej metody łowienia.
- 4.1.4. Zawodnik startujący w zawodach jest zobowiązany posiadać siatkę odpowiedniej konstrukcji do przetrzymywania złowionych ryb w stanie żywym. Siatka: okrągła o średnicy

obręczy minimum 40 cm, prostokątna o przekątnej minimum 50 cm, długość minimum **3,50** metra. Ustawienie siatki na stanowisku jest dowolne, ale po dokonaniu kontroli technicznej zanęt i przynęt. Niedozwolone jest stosowanie innego systemu do przetrzymywania ryb.

4.1.5. Zawodnikowi wolno używać sprzętu pomocniczego takiego jak: proca, podbierak, platformy o wymiarach maksymalnych 1m x 1m, na której zawodnik może stać (siedzieć). Platforma musi być ustawiona na linii brzegowej poza wodą, jeśli jest to konieczne, przednie nogi mogą być zanurzone w wodzie (decyzję tę podejmuje organizator za zgodą Sędziego Głównego). Dodatkowa platforma może być ustawiona w jednej linii z platformą główną, ale tylko w celu złożenia sprzętu wędkarskiego.

4.1.6. W czasie zawodów dozwolone jest stosowanie przynęt oraz zanęt roślinnych i zwierzęcych. Przynęty i zanęty mogą być dowolnie barwione lub nasycane substancjami zapachowymi.

Zabrania się używania przynęt sztucznych, ikry, żywych lub martwych ryb (także, jako dodatków do zanęty). Ogranicza się ilość używanych zanęt: **dla seniorów, młodzieży U23 i kobiet do 20 litrów a dla pozostałych kategorii do 17 litrów** na jedną turę dla jednego zawodnika. Zanęta przy pomiarze objętości musi być nawilżona i przesiana, gotowa do użycia wraz z ziemią, gliną, żwirem, piaskiem, ziarnami, itp. i innymi dodatkami, które nie stanowią zagrożenia dla fauny i środowiska wodnego (w ramach limitu w stanie suchym dopuszcza się atraktory i rozpraszacze). Zanęta nie może być ubita w pojemniku. Limit używanych przynęt pochodzenia zwierzęcego wprowadzanych do zanęty wynosi 2,5 litra na jedną turę, w tym maksymalnie 1 litr ochotki (jokersa lub haczykowej).

Zanęty gruntowe muszą być przedstawione do kontroli w wiadrach z podziałką, a przynęty [w pudełkach okrągłych z fabrycznym oznaczeniem pojemności zgodnie z przepisami „FIP Sed” tj. 1l, 0,75l, 0,5l, 0,25l i 0,125l. Zawodnicy muszą być obowiązkowo wyposażeni we własne wiadra i pudełka o właściwych wymiarach.

Ochotka przeznaczona do zanęty (jokers lub haczykowa) może być przedstawiona do kontroli w dwóch pudełkach (np. $\frac{1}{4}$ haczykowej w 0,25 l pudełku, $\frac{3}{4}$ jokersa w 0,75 l pudełku). Pudełka muszą być zamknięte bez użycia dodatkowych elementów podtrzymujących zamknięcie (np. taśma przylepna, itp.) Ochotka haczykowa (przeznaczona wyłącznie do łowienia) może być przedstawiona do kontroli (także w wodzie) poza wyznaczonym limitem robaków w oddzielnym pudełku do 0,125 l. Każda inna przynęta musi być trzymana w pudełkach o „oficjalnych wymiarach”, inna forma prezentacji przynęty podczas kontroli będzie sankcjonowana jednym punktem karnym w klasyfikacji sektorowej wpisanej do karty startowej zawodnika (np. zawodnik, który nie ma wymaganych pudełek i na koniec tury zajmuje 3 miejsce otrzymuje 4 punkty zamiast 3, zawodnik na czwartym miejscu mimo to otrzymuje również 4 punkty).

Kontrolne sprawdzenie ilości przygotowanej zanęty i przynęty przeprowadza upoważniona komisja techniczna nie później niż na 70 minut przed sygnałem do nęcenia zanętą ciężką (trzeci sygnał), rozpoczynając od stanowiska nr 1 w podsektorze lub sektorze **oraz dokonuje kontroli długości wędziska i siatki do przechowywania ryb u jednego uprzednio wylosowanego zawodnika (losowanie odbywa się przed rozpoczęciem kontroli, po drugim sygnale).**

Skład Komisji Technicznej:

- sędzia sektorowy;
- sędzia wagowy;
- sędzia kontrolny.

Po dokonaniu kontroli ilości zanęt, przecieranie zanęty (poprzez sito, kosz, siatki, itp.) jak również mieszanie mikserem elektrycznym oraz ponowne nawilżanie zanęty z użyciem czegokolwiek (rąk, zraszacza, gąbki, pojemnika itp.) jest całkowicie zabronione, natomiast dopuszcza się użycie zraszacza do klejenia robaków i nawilżania gliny, która nie może być łączona z zanętą przed sygnałem „wolno nęcić”. Użycie zraszacza do zwilżania zanęty

jest dozwolone po sygnale „wolno ńęcić” (trzeci sygnał).

Stwierdzone w czasie kontroli nadwyżki zanęty i przynęty zostają zabrane przez Komisję Techniczną. Zawodnik posiadający więcej zanęty lub przynęty zostaje ukarany **trzema** punktami karnymi w klasyfikacji sektorowej.

- 4.1.7. Ilość jednorazowo wyrzucanej przez zawodnika zanęty definiuje się następująco:
- zanęta ciężka - bryła zanęty dowolnej wielkości (uformowana dopiero po dokonanej kontroli ilości zanęty i przynęty). Nie wrzucone kule zanęty ciężkiej po sygnale „wolno łowić” (czwarty sygnał) należy rozkruszyć.
 - zanęta lekka - bryła formowana i pobrana jedną ręką przez zawodnika jednorazowo z pojemnika, bez dociskania o żaden przedmiot (udo, wiadro, ect.) Wyjątek stanowi ńęcenie klejonymi białymi robakami. Ich porcja powinna być pobrana z pojemnika jedną ręką, ale kula może być formowana przy użyciu obu rąk.
- Bryła zanęty lekkiej nie może być uformowana przed sygnałem „wolno łowić” (czwarty sygnał).

Zabrania się używania zanęt umocowanych na lince. Dozwolone jest tylko zanęcanie ręczne lub z użyciem dwuręcznej procy oraz ńęcenie pojemnikiem (kubeczkim) umieszczonym na szczytówce wędziska. Dozwolone jest stałe zamocowanie pojemnika (kubka) na końcówce wędziska lub topu wędziska.

W zależności od kategorii wiekowej zawodnika długość zastawu służącego do ńęcenia oraz do badania głębokości nie może przekraczać maksymalnej długości wędziska określonej w pkt. 4.1. W czasie ńęcenia pojemnikiem, zestaw do wędkowania musi być wyjęty z wody (z wyjątkiem zestawu na którym jest na stałe zamocowany pojemnik).

5. ORGANIZACJA I PRZEBIEG ZAWODÓW.

- 5.1. Zawody mogą być rozgrywane w klasyfikacji indywidualnej i drużynowej w kategoriach: seniorów (mężczyzn i kobiet), młodzieży U-23, juniorów i kadetów.
- 5.2. Organizator Mistrzostw Polski i Grand Prix Polski musi zapewnić minimum jednego sędzię na czterech zawodników.
- 5.3. Zawody eliminacyjne mistrzowskie, indywidualne i drużynowe, w zależności od potrzeb i możliwości organizatora mogą być przeprowadzone jako:
- zawody jednoczesne - wszystkie kategorie mistrzostw indywidualnych oraz mistrzostwa drużynowe są rozgrywane w odrębnych sektorach, w jednym czasie i miejscu,
 - zawody niejednoczesne - mistrzostwa indywidualne w kategoriach są rozgrywane jako oddzielne zawody, w różnym czasie i miejscach.
- 5.4. Zawody mistrzowskie powinny być rozgrywane minimum w dwóch turach (dopuszcza się również możliwość wyłaniania mistrza z cyklu rozgrywanych zawodów), z możliwością przeprowadzenia zawodów z podziałem na sektory. **Liczbę sektorów wyznacza się dzieląc liczbę uczestników mistrzostw** (w kategorii wiekowej) **przez 15**. W każdej kategorii wiekowej przyjmuje się literowe oznakowanie sektorów:(A, B, C...). W kołach, klubach i okręgach dopuszcza się rozgrywanie dwóch tur zawodów mistrzowskich jednego dnia. Mistrzostwa Polski należy rozgrywać, jako zawody dwudniowe.
- 5.5. Zawody dwuturuowe, jedno i wielosektorowe mogą być rozgrywane na tym samym łowisku lub na różnych łowiskach.
- 5.6. **Losowanie treningu** odbywa się począwszy od losowania boksów w sektorach dla pełnych reprezentacji klubów (razem z zawodnikami indywidualnymi) w kolejności zgodnej z klasyfikacją ogólną za rok ubiegły. Po rozlosowaniu wszystkich klubów losuje się pozostałych zawodników indywidualnych w kolejności zgodnej z klasyfikacją ogólną za rok ubiegły – dotyczy kategorii seniorów.
- W kategorii **kobiet i młodzieży** trening odbywa się odpowiednio w sektorach kobiet i młodzieży.

- 5.7. **Trening oficjalny** podczas spławikowych zawodów z cyklu Grand Prix i Mistrzostw Polski jest obowiązkowy dla wszystkich drużyn i zawodników indywidualnych. Odbywa się w piątek poprzedzający zawody w godzinach określonych przez Organizatora w komunikacie. **Trening dla kategorii wiekowej U14 i U 18 w ciągu roku szkolnego nie jest obowiązkowy.** Drużyny i zawodnicy indywidualni zajmują stanowiska wyznaczone im przez Organizatora w drodze losowania. Informacja o wylosowanych stanowiskach dostępna jest w Biurze Zawodów w środę poprzedzającą zawody, na stronach internetowych PZW, a także w dniu treningu we wszystkich sektorach **od godziny 8⁰⁰.** Podczas treningu obowiązują **dwa sygnały**: „**wolno nęcić**” – na 10 minut przed rozpoczęciem łowienia i „**koniec treningu**”. Łowienie ryb i nęcenie po sygnale „**koniec treningu**” jest zabronione na całym terenie zawodów. Drużyny oraz zawodnicy indywidualni, nie uczestniczący w treningu obowiązkowym nie będą dopuszczeni do startu w zawodach. W przypadku losowo uzasadnionej nieobecności na treningu decyzję o dopuszczeniu do startu zawodnika podejmuje Sędzia Główny zawodów w porozumieniu z członkami Głównej Komisji Sędziowskiej.
- 5.8. **Losowanie sektorów** dla poszczególnych zawodników odbywa się w dowolnym terminie, jednak zawsze przed losowaniem stanowisk. W drugiej i kolejnych turach zawodów, zawodnik może wylosować ten sam sektor. Wskazane jest rozstawienie zawodników w sektorach. Podstawą rozstawienia jest ubiegłoroczna klasyfikacja GPP.
- 5.9. **Losowanie stanowisk** na zawodach Mistrzowskich odbywa się w sektorach w dniu zawodów, nie później niż na 2 godziny przed rozpoczęciem zawodów. Losowanie stanowisk w sektorach na zawodach Grand Prix Polski odbywa się w sekretariacie zawodów w dniu zawodów. Kierownicy drużyn losują listy wylosowanych stanowisk we wszystkich sektorach, zgodnie z zasadą, że żadna drużyna nie wylosuje dwóch stanowisk otwierających lub zamykających w żadnym z sektorów. Zawodnicy startujący indywidualnie losują stanowiska z pozostałych stanowisk ręcznie. Losowania muszą być ukończone nie później niż na 2 godziny przed rozpoczęciem zawodów.
- 5.10. **Podział na podsektory** w zawodach GPP odbywa się w następujący sposób. Po przeprowadzeniu losowania stanowisk w sektorze A ustala się podsektory A1 oraz A2. W podsektorze A1 znajduje się połowa zawodników z mniejszymi numerami stanowisk. W przypadku, gdy liczba zawodników w sektorze jest nieparzysta, liczniejszym podsektorem jest zawsze A1. Analogicznie postępuje się w kolejnych sektorach.
- 5.11. Czas trwania jednej tury zawodów wynosi: **dla seniorów, młodzieży U23 i kobiet 4 godziny**, a dla pozostałych kategorii 3 godziny. Dopuszcza się skrócenie czasu trwania tury zawodów z przyczyn losowych lub wobec wystąpienia niekorzystnych warunków atmosferycznych, aby jednak tura była uznana za rozegraną, nie może trwać krócej: **dla kadetów U14 i juniorów U18 nie mniej niż 1 godzinę a dla pozostałych kategorii nie mniej niż 2 godziny. O czasie trwania tury i ich ilości w zawodach na poziomie kół i okręgów decydują właściwe OKS-y.**
- 5.12. Po otrzymaniu i założeniu numerów startowych lub identyfikatorów zawodnicy udają się przed wylosowane stanowiska, zatrzymują się przed nimi i oczekują na sygnał upoważniający do wejścia na stanowisko. W tym czasie nie wolno przygotowywać sprzętu wędkarskiego (sprzęt wędkarski znajduje się w stanie złożonym). Do czasu sygnału zezwalającego na wejście do stanowiska, przynęta i zanęta gruntowa może być przygotowywana przez zawodnika lub osobę trzecią poza stanowiskiem.

Obowiązują następujące sygnały:

- **pierwszy sygnał** – na 120 minut przed rozpoczęciem zawodów, po którym zawodnik wkracza na stanowisko, rozpoczynając samodzielne przygotowania do zawodów. Zawodnik w ciągu 15 minut po pierwszym sygnale wnosi sprzęt i zanęty na stanowisko, po tym czasie dodatkowy sprzęt może być dostarczony zawodnikowi wyłącznie za pośrednictwem sędziego do chwili wydania sygnału do nęcenia (trzeci sygnał).
- **drugi sygnał** – na 5 minut przed rozpoczęciem kontroli zanęt i przynęt,
- **trzeci sygnał** - na **10** minut przed rozpoczęciem zawodów, po którym zawodnik może rozpocząć nęcenie zanętą ciężką,
- **czwarty sygnał** - oznacza rozpoczęcie zawodów. Po tym sygnale zawodnik rozpoczyna łowienie i może używać wyłącznie zanęty lekkiej,
- **piąty sygnał** - oznacza, że do zakończenia zawodów pozostało 5 minut,
- **szósty sygnał** - oznacza zakończenie zawodów. Po tym sygnale nie zalicza się żadnej ryby wyjętej z wody. Do czasu przybycia komisji wagowej siatka z rybami pozostaje w wodzie.

Sygnały akustyczne dla poszczególnych faz zawodów powinny być krótkie, ale słyszalne na całym terenie zawodów. We wszystkich przypadkach liczy się początek sygnału.

- 5.13. Zawodnik w czasie zawodów łowi w obrębie swego stanowiska (nie wolno łowić i nęcić w obrębie pasów neutralnych). Ryba która jest holowana i wyjdzie poza stanowisko i pokaże się w strefie neutralnej lub na stanowisku sąsiedniego zawodnika jest zaliczona, jednakże jeżeli zestaw z rybą zostanie zahaczony przez zestaw sąsiada, ryba musi być bezzwłocznie wypuszczona do wody; w przypadku kiedy zawodnik odmówi i wrzuci rybę do siatki bez wcześniejszej zgody sędziego, wówczas, podczas ważenia, sędzia wagowy musi zważyć osobno największą rybę danego gatunku i odnotować jej wagę w karcie startowej zawodnika. Po naradzie Główna Komisja Sędziowska zdecyduje czy zaliczyć wagę ryby do całkowitej wagi wszystkich złowionych ryb. Jeśli ryba nie będzie uznana, zawodnik zostaje **ukarany jednym punktem karnym** w klasyfikacji podsektorowej lub sektorowej.
- 5.14. Zawodnik z przestrzeni dla niego wyznaczonej ma prawo korzystać według swego uznania, pod warunkiem, że nie będzie przeszkadzał zawodnikom na sąsiednich stanowiskach w łowieniu - rzucaniem zanętą i holowaniem ryb oraz że nie będzie sztucznie przedłużał linii brzegowej. Wszystkie czynności powinny być wykonywane przez zawodnika spokojnie i z rozwagą.
- Zabrania się:
- wchodzenia do wody w trakcie przygotowania i trwania zawodów,
 - mycia rąk w łowisku przed trzecim sygnałem,
 - wyrzucania do łowiska zanęty, po turze zawodów oraz po oficjalnym treningu,
 - używanie echosond, także podczas treningu,
 - używanie przynęt pęczkowanych oraz przyklejanych do haczyka,
 - używania środków łączności podczas trwania zawodów **od 4 do 6 sygnału** (np. telefonów, krótkofalówek, itp.)
- Dopuszcza się pomoc trenera przy ustawianiu platformy w kategorii kobiet, kadetów i osób niepełnosprawnych (kontuzjowanych) w nieprzekraczalnym czasie **30 minut po 1 sygnale**.
- 5.15. Zawodnikowi w czasie trwania zawodów (pomiędzy 1 i 6 sygnałem) nie wolno korzystać z pomocy innych osób, z wyjątkiem przypadków losowych. Trener ma prawo wejścia na stanowisko swego zawodnika i udzielania mu porad ustnych. W czasie trwania zawodów zabrania się donoszenia zawodnikom sprzętu wędkarskiego, pomocniczego, zanęt i przynęt, z wyjątkiem części do złamanej wędki, które mogą być wymienione za pośrednictwem sędziego. Sędzia może także pomóc zawodnikowi rozłączyć zakleszczone elementy wędki i podać napoje chłodzące.

Dostęp do strefy i pasów neutralnych mają wyłącznie sędziowie, trenerzy ekip oraz osoby upoważnione przez Sędziego Głównego.

Klub może oficjalnie zgłosić dwóch trenerów (kierownika i trenera). W wypadku, gdy sektor lub grupy sektorów oddzielają przerwy większe niż 100 m, albo sektory są rozmieszczone na różnych brzegach łowiska, klub może zgłosić taką liczbę trenerów aby na jeden oddzielony sektor /grupę sektorów/ przypadał jeden trener, (liczbę tę określa organizator zawodów w komunikacie nr 1), mogą oni wchodzić na stanowiska zajmowane przez członków swojego klubu; trenerzy muszą nosić identyfikatory (otrzymane od organizatora) wskazujące ich status. Tylko jeden trener może jednocześnie przebywać na stanowisku.

5.16. Po zakończeniu zawodów (po 6 sygnale) zawodnik przekazuje formalnie ryby sędziemu kontrolnemu. Zawodnik (lub jego przedstawiciel - kierownik, trener drużyny) jest obecny przy ważeniu ryb. Bezpośrednio po zważeniu ryb, zawodnik lub jego przedstawiciel podpisuje kartę startową, akceptując wagę złowionych ryb. Waga powinna być przenoszona wzdłuż stanowisk w odwrotnej kolejności sektorów i stanowisk w sektorach.

5.17. **ZASADY POSTĘPOWANIA W PRZYPADKU WYSTĄPIENIA BURZY:**

Jeżeli warunki pogodowe i limit czasu w programie zawodów na to pozwolą, tura może odbyć się normalnie lub zostać skrócona, a jeśli warunki pogodowe się nie poprawią lub uniemożliwia to program zawodów, tura zostaje anulowana.

1. Jeżeli burza wystąpi przed lub podczas przygotowania do zawodów:

- żaden zawodnik nie może wejść na swoje stanowisko (opóźniony sygnał wejścia na stanowiska) lub przygotowywać sprzęt (podwójny sygnał - koniec fazy przygotowania).

2. Jeżeli burza wystąpi w czasie trwania tury - zawody zostają natychmiast przerwane.

Sygnaly informujące o przerwaniu i wznowieniu zawodów:

- **pierwszy sygnał** – podwójny, po którym zawodnik ma obowiązek natychmiastowego opuszczenia stanowiska.

Jeżeli warunki pogodowe na to pozwolą, zawody będą kontynuowane.

- **drugi sygnał** – informuje zawodnika o możliwości powrotu na stanowisko,

- **trzeci sygnał** – (5 minut po drugim) oznacza kontynuowanie zawodów.

Czas trwania tury może zostać skrócony, jeśli program zawodów nie pozwala na kontynuację do końca planowanych godzin wędkowania (na podstawie decyzji podjętej przez Główną Komisję Sędziowską).

6. **RYBY ŁOWIONE W ZAWODACH.**

6.1. W czasie zawodów łowi się ryby, na które w dniu zawodów nie ma okresu ochronnego i z zachowaniem wymiarów ochronnych zgodnie z R.A.P.R.

Nie obowiązują limity ilościowe i wagowe łowionych ryb.

6.2. Ryby powinny być przechowywane w odpowiednich siatkach w stanie żywym, a po zważeniu ponownie wracają do siatki zawodnika i są przechowywane w wodzie do chwili zakończenia ważenia ryb w sektorze, na sygnał sędziego sektorowego zostają natychmiast wpuszczone do wody. W siatkach nie wolno przetrzymywać ryb niewymiarowych. Ryby należy mierzyć bezpośrednio po ich złowieniu.

6.3. Do połowu nie zalicza się ryby, która:

- została złowiona po sygnale kończącym turę zawodów,

- odpięła się z haczyka pozostając w wodzie lub spadła do wody i została z niej podebrana podbierakiem lub ręką.

W powyższych przypadkach ryba nie jest zaliczona do połowu przez sędziego kontrolnego, i musi zostać natychmiast przez zawodnika wypuszczona do wody.

W przypadku niezastosowania się zawodnika do tego, postępuje się analogicznie jak w pkt. 5.13. w sprawie ryby holowanej poza stanowiskiem.

- 6.4. Zawodnicy i sędziowie we wszystkich fazach zawodów są zobowiązani do ostrożnego obchodzenia się ze złowionymi rybami.

7. ZASADY USTALANIA WYNIKÓW.

- 7.1. Zawodnik otrzymuje jeden punkt za każdy gram złowionych ryb.
- 7.2. Za przedłożenie komisji sędziowskiej ryby niewymiarowej, **tytułem kary odlicza się zawodnikowi dwukrotnie większą liczbę punktów jak waga ryb niewymiarowych.** Punkty te odliczane są od liczby punktów za ryby złowione z zachowaniem wymiarów ochronnych.
W przypadku, gdy liczba punktów karnych za ryby niewymiarowe jest większa od punktów uzyskanych za ryby wymiarowe zawodnikowi wpisuje się „0” punktów.
- 7.3. Za przedłożenie komisji sędziowskiej ryb zabrudzonych ziemią lub zanętą, tytułem kary odlicza się zawodnikowi 5 % punktów z liczby punktów uzyskanych.

8. PUNKTACJA.

- 8.1. Podstawą klasyfikacji zawodnika są punkty zawodnika uzyskane za wagę złowionych ryb, **zwanych dalej punktami** wraz z ewentualnymi punktami karnymi.
- 8.2. Miejsce "ex aequo", to miejsce równorzędne zajęte przez więcej niż jednego zawodnika. Zawodnikowi następnemu po grupie zawodników sklasyfikowanych „ex aequo” przyznaje się kolejne miejsce po liczbie wyprzedzających go zawodników. Powyższa zasada dotyczy także numerowania miejsca drużyny.
- 8.3. Zawodnik zdyskwalifikowany jest klasyfikowany na ostatnim miejscu (numer kolejny ostatniego zawodnika w najliczniej obsadzonym podsektorze lub sektorze danej kategorii) plus 1. W przypadku dyskwalifikacji, kolejni zawodnicy utrzymują swoje dotychczasowe **punkty sektorowe** (np. zawodnik „X” sklasyfikowany **z 3 punktami sektorowymi** został zdyskwalifikowany, następny zawodnik utrzymuje swoje **punkty sektorowe, (tj. 4 pkt. sektorowe).**

Za rażące naruszenie regulaminu zawodów, sędzia główny może ukarać zawodnika dodatkowymi punktami karnymi w ilości **do 3 punktów sektorowych /podsektorowych.**

8.4. Klasyfikacja w podsektorze lub sektorze.

Wyniki klasyfikacji indywidualnej w podsektorze lub sektorze ustala się na podstawie liczby punktów zdobytych przez zawodnika. Przy jednakowej liczbie punktów, zawodnicy otrzymują liczbę punktów podsektorowych lub sektorowych równą średniemu miejscu, które by zajęli. (przykład 1: dwóch zawodników na miejscu 7 – sumuje się $(7+8):2=7,5$ punktów sektorowych każdy; przykład nr 2: czterech zawodników ma miejsca od 9 do 12 – sumuje się $(9+12):2=10,5$ punktów sektorowych każdy). Zawodnicy, którzy nie złowili ryby w otrzymują liczbę punktów sektorowych równą średniej wartości miejsc nieprzydzielonych w ich podsektorze lub sektorze (przykład 1: 25 zawodników, jedenastu z nich sklasyfikowano na 11 miejscach z punktacją od 1 do 11, następni zawodnicy otrzymują $(12+25):2=18,5$ punktów sektorowych każdy; przykład nr 2: 33 zawodników, sześciu z nich złowiło ryby i otrzymują punkty sektorowe od 1 do 6 i 27 zawodników, którzy nie złowili żadnej ryby otrzymują $(7+33):2=20$ punktów sektorowych każdy; przykład nr 3: 33 zawodników, trzydziestu z nich złowiło ryby, a trzech nie złowiło żadnej. Ci ostatni otrzymują $(31+33):2=32$ punkty sektorowe każdy). Jeżeli jest tylko jeden zawodnik, który nie złowił żadnej ryby w sektorze, otrzyma on liczbę punktów sektorowych równą ostatniej pozycji w podsektorze lub sektorze (np. 33 zawodników, 32 złowiło rybę, jeden nie złowił i otrzymuje on 33 punkty sektorowe).

Zawodnik nieobecny w turze zawodów jest sklasyfikowany na ostatnim miejscu (numer kolejny ostatniego zawodnika w najliczniej obsadzonym podsektorze lub sektorze danej kategorii) plus 1.

8.5. **Zawodnik wyrównawczy**

Przy podziale sektora na dwa podsektory: w przypadku, kiedy liczba startujących w sektorze jest nieparzysta (np. 33 zawodników w sektorze), zawodnik na stanowisku nr 17 będzie uwzględniony w klasyfikacji obu podsektorów. Miejsce zajęte w pierwszym podsektorze (stanowiska od 1 do 17), będzie brane pod uwagę w klasyfikacji indywidualnej, natomiast miejsce zajęte przez niego w drugim podsektorze (stanowiska od 17 do 33), będzie brane pod uwagę tylko przy klasyfikacji innych zawodników w tym podsektorze. W przypadku kiedy zawodnik zajmie 3 miejsce w podsektorze (stanowiska od 17 do 33), inni zawodnicy zajmą odpowiednio miejsca: 1,2,—, 4, 5, 6,……, 16 i 17.

8.6. **Wyniki do klasyfikacji drużynowej** ustala się na podstawie punktów sektorowych uzyskanych w podsektorach lub sektorach przez zawodników drużyny. Za brak zawodnika w podsektorze lub sektorze, drużyna otrzymuje punkty sektorowe równe liczbie startujących zawodników w najliczniej obsadzonym podsektorze lub sektorze danej kategorii plus 1.

8.7. **Klasyfikacja w zawodach wieloturuowych.**

8.7.1. **Wyniki klasyfikacji indywidualnej** w zawodach ustala się dodając punkty sektorowe uzyskane przez zawodnika w podsektorach lub sektorach w kolejnych turach. Mniejsza suma punktów sektorowych decyduje o wyższym miejscu zawodnika. Zawodnik, który w kolejnych turach zawodów był zdyskwalifikowany lub nie złowił żadnej ryby, nie jest klasyfikowany w klasyfikacji końcowej. Przy jednakowej sumie punktów sektorowych, o wyższym miejscu w klasyfikacji decyduje suma punktów zawodnika w zawodach, a następnie większa waga złowionych ryb w jednej z dwóch tur zawodów. Dalsza równość powoduje przyznanie miejsca ex aequo. Zawodnik zdyskwalifikowany we wszystkich turach nie jest klasyfikowany.

8.7.2. **Wyniki klasyfikacji drużynowej** w zawodach ustala się dodając punkty sektorowe zawodników drużyny, które uzyskali w poszczególnych podsektorach lub sektorach w kolejnych turach. Przy równej sumie punktów sektorowych decyduje większa suma punktów zawodników drużyny, a następnie najwyższa waga złowionych ryb uzyskana przez indywidualnego zawodnika drużyny w dowolnej z tur. Przy dalszej równości przyznaje się miejsca ex aequo.

8.8. **Zawodnicy rezerwowi uczestniczący tylko w jednej turze zawodów, zostają sklasyfikowani na końcu klasyfikacji indywidualnej i w kolejności zajmowanych miejsc.**

9. **ZAWODNIK ZOSTAJE ZDYSKWALIFIKOWANY ZA:**

W turze zawodów:

- wchodzenie do wody w czasie przygotowania do zawodów lub w czasie ich trwania,
- przesiewanie, przecieranie i mieszanie mikserem elektrycznym zanęt po dokonanej kontroli oraz dowilżanie zanęt po kontroli przed sygnałem „wolno nęcić”,
- zabranie złowionej ryby w czasie przygotowania do zawodów lub podczas mierzenia gruntu,
- nęcenie ryb przed sygnałem do nęcenia,
- używanie wędki oraz siatki i platformy niezgodnej z wymogami regulaminu,
- nęcenie zanętą ciężką po czwartym sygnale oraz za nie regulaminowe formowanie zanęty lekkiej mimo jednokrotnego zwrócenia uwagi przez sędziego,
- łowienie w pasie neutralnym lub na sąsiednim stanowisku, pomimo jednokrotnego zwrócenia uwagi przez sędziego,
- opuszczenie stanowiska bez zgłoszenia tego faktu sędziemu i bez ważnej przyczyny,

- używanie echosond oraz środków łączności podczas trwania tury zawodów,
- używanie przynęt pęczkowanych oraz przyklejanych do haczyka,
- wyrzucenie do łowiska nadwyżki zanęt i przynęt po oficjalnym treningu lub po turze zawodów,
- przedłożenie komisji sędziowskiej ryby objętej okresem ochronnym,
- nieprzestrzeganie regulaminu zawodów i ustaleń podjętych w czasie odprawy technicznej.

W całych zawodach:

- stawienie się na zawody w niepełnej dyspozycji psychofizycznej lub używanie środków zmniejszających tę dyspozycję w czasie trwania zawodów,
- niesportowe i nieetyczne zachowanie się zawodnika w stosunku do organizatora, sędziego czy innych zawodników (po jednokrotnym zwróceniu uwagi przez sędziego),
- za wnoszenie i posiadanie na stanowisku dodatkowej (ponad wyznaczony limit) zanęty lub przynęty po dokonanej kontroli przez komisję techniczną,
- łowienie lub nęcenie ryb na terenie zawodów w piątek, sobotę lub niedzielę poza godzinami oficjalnego treningu i godzinami zawodów.

10. REGULAMIN OGÓLNEJ KRAJOWEJ KLASYFIKACJI INDYWIDUALNEJ I DRUŻYNOWEJ GRAND PRIX POLSKI.

- 10.1. Klasyfikacje indywidualne seniorów, kobiet, młodzieży U-23, juniorów U-18 i kadetów U-14 obliczane są w cyklu rocznym. Obejmują sumę punktów sektorowych określonej przez GKS liczby najlepszych wyników zawodnika uzyskanych w turach ogólnopolskich zawodów z cyklu Grand Prix i Mistrzostw Polski, uwzględnianych przy obliczaniu rocznej klasyfikacji ogólnej. Mniejsza suma punktów sektorowych daje wyższe miejsce w klasyfikacji.
- 10.2. Podstawą klasyfikacji indywidualnej jest suma punktów sektorowych zawodników w podsektorze lub sektorze określonej przez GKS liczby tur zawodów danej kategorii. W przypadku uzyskania równej liczby sumy punktów sektorowych, wyższe miejsce zajmuje zawodnik, który uzyskał największą sumę punktów za złowione ryby. Jeśli to porównanie nie daje rozstrzygnięcia, zawodnikom przyznaje się miejsce ex aequo. Zawodnikowi niestartującemu w danych zawodach, przypisuje się liczbę punktów sektorowych równą liczbie zawodników w najliczniej obsadzonym podsektorze lub sektorze danej kategorii plus 1.
- 10.3. Drużynowa klasyfikacja Grand Prix Polski stanowi podsumowanie startów reprezentacji klubów (łącznie) w rocznym cyklu ogólnopolskich zawodów Grand Prix Polski.
- 10.4. Drużyny, które nie złowiły żadnej ryby otrzymują do klasyfikacji Grand Prix Polski liczbę punktów równą średniej wartości miejsc nie przydzielonych w klasyfikacji końcowej danych zawodów, nawet przy różnej sumie miejsc sektorowych: (np. na 25 drużyn startujących, 10 drużyn złowiło ryby i są sklasyfikowani od 1 do 10 miejsca, a drużyny bez ryb są sklasyfikowane ex aequo na 11 miejscu i otrzymują do klasyfikacji drużynowej $GPP(11+25):2= 18$ punktów każda. Za niewzięcie udziału w zawodach lub dyskwalifikację, drużynie przyznaje się liczbę punktów równą liczbie drużyn startujących plus 1 oraz sumę punktów sektorowych odpowiadającą zerowym wynikom zawodników drużyny plus 1.
- 10.5. Klasyfikację drużynową ustala się sumując miejsca zajęte przez drużyny w klasyfikacji końcowej w zawodach z cyklu Grand Prix Polski. Mniejsza suma daje wyższe miejsce w klasyfikacji. W przypadku uzyskania równej liczby sumy miejsc, wyższe miejsce zajmuje drużyna, która uzyskała mniejszą sumę punktów sektorowych. Jeśli i to porównanie nie daje rozstrzygnięcia, drużynom przyznaje się miejsca ex aequo.

KARTA STARTOWA NR

Zawody wędkarskie :

Miejsce

data

Tura

Sektor

Stanowisko

Zawodnik

Reprezentant

Sędzia kontrolny

	TURA I	TURA II
Ciężar ryb wymiarowych (g)		
Ciężar ryb niewymiarowych (g x 2)		
Ilość uzyskanych punktów		
5% pkt. karnych za ryby zabrudzone (pkt.)		
Ostateczny wynik zawodnika (pkt.)		
Miejsce w sektorze		
Podpis zawodnika		

Suma ryb

Suma punktów

Suma miejsc

Lokata w klasyfikacji generalnej

Adnotacje sędziego dotyczące wykroczeń zawodnika

.....

.....

.....

.....

podpisy członków komisji sędziowskiej

III.2. REGULAMIN ZAWODÓW W WĘDKARSTWIE SPINNINGOWYM (tekst jednolity)

Wszystkie zawody eliminacyjne do mistrzostw Polski, Mistrzostwa Polski i Grand-Prix Polski (GPP) muszą być rozgrywane wyłącznie na żywej rybie.

1. W Mistrzostwach Polski w dyscyplinie spinningowej prawo startu mają: w indywidualnych Mistrzostwach Polski Seniorów.

- ubiegłoroczny Mistrz Polski,
- aktualni mistrzowie okręgów,
- wszyscy zawodnicy, którzy uzyskali prawo startu w Grand Prix Polski na dany rok, pod warunkiem uczestnictwa w minimum w sześciu turach zawodów GPP.

w indywidualnych Mistrzostwach Polski Juniorów:

- ubiegłoroczny Mistrz Polski o ile nie przekroczył limitu wieku;
- aktualni mistrzowie okręgów;
- zawodnicy zgłoszeni przez okręgi pod warunkiem uczestnictwa w zawodach eliminacyjnych do MP (w zależności od pojemności łowiska).

w drużynowych Mistrzostwach Polski (TEAMÓW):

- ubiegłoroczny Mistrz Polski teamów,
- mistrzowie okręgów teamów, (jeśli takie zawody będą rozegrane w danym okręgu),
- drużyny złożone z dwóch zawodników, mających w danym roku indywidualne prawo startu w zawodach Grand Prix Polski,
- drużyny złożone z zawodników, z których jeden ma prawo startu w GPP.

Ilość startujących drużyn uzależniona jest od pojemności łowiska ale nie mniej niż 80 drużyn z pierwszeństwem startu według ww. zasad.

2. Zawody ogólnopolskie z cyklu Grand Prix Polski.

Zawody Grand-Prix stanowią podstawę do wyłonienia kadry narodowej oraz służą ocenie rywalizacji sportowej zawodników, klubów i okręgów.

Kluby, których zawodnicy zdobyli prawo startu w zawodach z cyklu „Grand Prix Polski” mają obowiązek za pośrednictwem okręgu do pisemnego lub elektronicznego potwierdzenia startu w GKS **do dnia 31 stycznia danego roku**. W przypadku nie dokonania potwierdzenia przez uprawniony klub uczestnictwa w wyznaczonym terminie, GKS ma obowiązek uzupełnienia liczby startujących **do 100 zawodników** z zawodników tracących uprawnienia do startu i z zawodów eliminacyjnych (w zależności od ilości brakujących zawodników) według zasady pierwszeństwa z „Grand Prix Polski”, a w następnej kolejności z zawodów eliminacyjnych:

Prawo startu mają:

- zawodnicy od 1 do 80 miejsca z klasyfikacji ogólnej za ubiegły rok,
- 20 kolejnych zawodników z zawodów eliminacyjnych.
- ubiegłoroczny indywidualny Mistrz Polski,
- członkowie kadry narodowej.
- dwuosobowe drużyny klubowe utworzone z zawodników uprawnionych do startu indywidualnego w zawodach z cyklu Grand Prix.

W przypadku startu w zawodach dwóch lub więcej drużyn z jednego klubu, zgłaszający jest zobowiązany do jednoznacznego określenia drużyny I i II itd. Zawodnicy mogą reprezentować w całym cyklu zawodów GPP tylko jedną drużynę, a ewentualne zmiany składu mogą dotyczyć jedynie zawodników, którzy w bieżącym sezonie nie startowali w innej drużynie, a startowali jedynie jako zawodnicy indywidualni.

W zawodach eliminacyjnych do GPP prawo startu mają zawodnicy zrzeszeni w klubach. Organizator ma prawo ograniczyć ilość startujących zawodników ze względu na pojemność łowiska. O przyjęciu decyduje kolejność zgłoszeń.

Kluby, które chcą uczestniczyć w danym roku w zawodach eliminacyjnych do „Grand Prix

Polski” mają obowiązek do pisemnego lub elektronicznego zgłoszenia startu do Głównego Kapitanatu Sportowego **do dnia 28 lutego danego roku.**

3. TEREN ZAWODÓW.

Zawody mogą odbywać się na wodach bieżących lub stojących. Organizator zobowiązany jest do oznakowania i wyłączenia z łowienia tarlisk ryb.

3.1. Zawody rozgrywane z brzegu.

Organizator zawodów określa granice sektorów dzieląc je na podsektory (oznakowanie sektorów i podsektorów powinno być wykonane w sposób jednoznaczny i czytelny) o długości max 500 m linii brzegu. Zawodnicy startują z podsektorów. Podsektory mogą być jednoosobowe (minimum 150 m) lub trzy osobowe (max 500m) przydzielane na podstawie losowania w oparciu o system komputerowy. Zawodnik zobowiązany jest przez okres 30 minut łowić w wylosowanym podsektorze, później może łowić w całym sektorze. Organizator zobowiązany jest do określenia czasu i sposobu zajęcia miejsca w podsektorach informując o tym w komunikacie nr 1. Na każde 500 metrów wyznacza się sędziego kontrolnego. Zawodnicy poruszają się w granicach własnego sektora. Zawodnik jest zobowiązany do przetrzymania ryb w siatce w dobrej kondycji do czasu przybycia sędziego. Sędzia mierzy je, po czym natychmiast wypuszcza. Długość ryby (z dokładnością do 1 mm) oraz gatunek zostają odnotowane w karcie startowej i potwierdzone podpisami zawodnika i sędziego.

3.1. Zawody rozgrywane z jednostek pływających.

3.1.1. Wariant 1.

Obsada jednostki pływającej składa się z nie więcej niż z dwóch zawodników i sędziego. Zawodnik jest zobowiązany do podbierania każdej ryby podbierakiem i podania jej sędziemu w podbieraku. Sędzia wyjmuje rybę z podbieraka, mierzy ją, po czym natychmiast wypuszcza. Długość ryby (z dokładnością do 1mm) i gatunek zostają odnotowane w karcie startowej i potwierdzone podpisami zawodnika i sędziego. Zabrania się pomocy:

- w podbieraniu złowionej ryby,
- w holowaniu ryby przez wiosłowanie lub używanie silnika.

3.1.2. Wariant 2.

Obsada jednostki pływającej składa się z nie więcej niż z dwóch zawodników. Zawodnik jest zobowiązany do przetrzymania złowionych ryb w siatce lub w innym pojemniku do przechowywania ryb w dobrej kondycji do czasu przyplnięcia sędziego. O złowieniu ryb zaliczanych do punktacji zawodnik sygnalizuje chorągiewką, umieszczając ją na burcie jednostki pływającej w widocznym miejscu. Sędzia pod pływa do zawodnika, mierzy ją po czym natychmiast wypuszcza. Długość ryby (z dokładnością do 1 mm) i gatunek zostają odnotowane w karcie startowej i potwierdzone podpisami zawodnika i sędziego.

Po zakończeniu tury zawodów zawodnik zobowiązany jest do uzyskania podpisu w karcie startowej od partnera z jednostki pływającej potwierdzającego ilość złowionych ryb oraz w określonym czasie (maximum 30 minut) zdać kartę startową sędziemu.

O braku możliwości zdania karty zawodnik telefonicznie zawiadamia sędziego sektorowego lub sędziego głównego, który podejmuje odpowiednią decyzję.

Organizator zobowiązany jest do:

- zabezpieczenia odpowiedniej liczby jednostek pływających dla sędziów (wyposażonych w silniki spalinowe) na każdy sektor, gwarantując obsłużenie każdego zawodnika w przeciągu kilku minut od chwili sygnalizacji o złowieniu ryby,
- zaopatrzenia każdej jednostki pływającej w dwie chorągiewki w kolorze żółtym,
- dodatkowego wyposażenia sędziów kontrolnych w odpowiedni sprzęt do obserwacji i łączności.

Sędziowskie jednostki pływające pełnią jednocześnie rolę łodzi ratunkowych.

Zabrania się udzielania pomocy:

- w podbieraniu złowionych ryb,
- w holowaniu ryby przez wiosłowanie lub używanie silnika.

Zawodnicy dysponują jednostką pływającą na zmianę, połowę czasu trwania tury zawodów.

Dysponowanie jednostką pływającą rozpoczyna zawodnik z niższym numerem startowym. Zawodnik ma prawo używać do napędu jednostki pływającej własnego silnika elektrycznego lub spalinowego. Moc silników określają przepisy ustanowione na dany akwen. Organizator w komunikacie nr 1 podaje moc silników dopuszczoną przez przepisy lokalne na danym akwenu. Jednostki pływające mogą się poruszać z maksymalną szybkością do 35 km/h, pod warunkiem, że przepisy lokalne nie stanowią inaczej. Obsadę jednostki pływającej obowiązują przepisy żeglugi na wodach śródlądowych. Jednostka pływająca z zawodnikami może być holowana przez inną jednostkę biorącą udział w zawodach wyłącznie po zakończeniu tury, jednak za zgodą wszystkich zawodników znajdujących się w tych jednostkach pływających. Organizator może zakazać stosowania silników spalinowych w zawodach, jeśli na danym łowisku używanie ich jest zabronione. O zakazie używania silników spalinowych organizator musi poinformować w komunikacie nr 1.

3.1.3. Wariant 3 – Teamy

Obsada jednostki pływającej składa się z drużyny dwuosobowej. Zawodnicy drużyny zobowiązani są do przetrzymania złowionych ryb w siatce lub w innym pojemniku do przechowywania ryb w dobrej kondycji do czasu przyplięnięcia sędziego. O złowieniu ryb zaliczanych do punktacji drużyna sygnalizuje chorągiewką, umieszczając ją na burcie jednostki pływającej w widocznym miejscu. Sędzia podpływa do jednostki pływającej, mierzy je po czym natychmiast wypuszcza. Długość ryby (z dokładnością do 1 mm) i gatunek zostają odnotowane w karcie startowej i potwierdzone podpisami kapitana drużyny i sędziego.

Po zakończeniu tury zawodów drużyna zobowiązany jest w określonym czasie (maximum 30 minut) zdać kartę startową sędziemu.

O braku możliwości zdania karty kapitan drużyny telefonicznie zawiadamia sędziego sektorowego lub sędziego głównego, który podejmuje odpowiednią decyzję.

Organizator zobowiązany jest do:

- zabezpieczenia odpowiedniej liczby jednostek pływających dla sędziów (wyposażonych w silniki spalinowe), gwarantując obsłużenie każdej drużyny w przeciągu kilku minut od chwili sygnalizacji o złowieniu ryby,
- zaopatrzenia każdej jednostki pływającej w chorągiewkę w kolorze żółtym,
- dodatkowego wyposażenia sędziów kontrolnych w odpowiedni sprzęt do obserwacji i łączności.

Sędziowskie jednostki pływające pełnią jednocześnie rolę łodzi ratunkowych.

Drużyna ma prawo używać do napędu jednostki pływającej własnego silnika elektrycznego lub spalinowego oraz urządzeń elektronicznych ułatwiających poruszanie się, nawigację, sondowanie. Moc silników określają przepisy ustanowione na dany akwen. Organizator w komunikacie nr 1 podaje moc silników dopuszczoną przez przepisy lokalne na danym akwenu. Jednostki pływające mogą się poruszać z maksymalną szybkością do 35 km/h, pod warunkiem, że przepisy lokalne nie stanowią inaczej. Obsadę jednostki pływającej obowiązują przepisy żeglugi na wodach śródlądowych. Jednostka pływająca z zawodnikami może być holowana przez inną jednostkę biorącą udział w zawodach wyłącznie po zakończeniu tury, jednak za zgodą wszystkich zawodników znajdujących się w tych jednostkach pływających. Organizator może zakazać stosowania silników spalinowych w zawodach, jeśli na danym łowisku używanie ich jest zabronione. O zakazie używania silników spalinowych organizator musi poinformować w komunikacie nr 1

4. SPRZĘT I PRZYNĘTY STOSOWANE W ZAWODACH,

- 4.1. Używane w zawodach wędk i przynęty sztuczne muszą spełniać warunki określone w R.A.P.R. Ze sprzętu pomocniczego zabrania się używania osęki.
- 4.2. Na wodach krainy pstrąga i lipienia obowiązują ograniczenia dotyczące budowy przynęty. Jako przynęty mogą być używane: wobler, błyski obrotowe, rippery, twistery, cykady, dewony. Przynęty mogą być uzbrojone jednym lub dwoma haczykami, z jednym, dwoma lub trzema grotami bezzadziurowymi lub pozbawionymi zadziuru. Dozwolone są przynęty wykonane z gumy, plastyku, metalu, drewna i ich kombinacji. Zakazane jest używanie przynęt, w których użyto materiałów do ich produkcji ze skóry, pióra, sierści naturalnych i syntetycznych.
- 4.3. Zabrania się używania żywej lub martwej rybki oraz używania przynęty sztucznej wraz z jakąkolwiek przynętą naturalną. Zabrania się nęcenia łowiska, stosowania dwóch lub więcej uzbrojonych przynęt, oraz dodatkowych pływających obciążeń przynęty i sygnalizatorów brań.

5. ORGANIZACJA I PRZEBIEG ZAWODÓW.

- 5.1. Zawody mogą być rozgrywane:
 - w kategoriach: seniorów, juniorów lub bez podziału na kategorie,
 - w klasyfikacji indywidualnej i drużynowej.

Zawody w klasyfikacji drużynowej (teamów) są rozgrywane w kategorii seniorów w trzech turach, w jednym sektorze, na zbiornikach o powierzchni minimum 300 ha.
- 5.2. Zaleca się aby liczba rozgrywanych tur w zawodach była równa liczbie zawodników w drużynie. Zawody ogólnopolskie i mistrzostwa Polski, aby mogły być uznane za odbyte, powinny być rozegrane przynajmniej:
Grand Prix Polski w jednej, a Mistrzostwa Polski w dwóch turach.
- 5.3. Losowanie obsad jednostek pływających na zawody GPP przeprowadza organizator na podstawie zgłoszeń zawodników na siedem dni przed zawodami. Wylosowane obsady jednostek pływających organizator w formie komunikatu umieszcza w dniu losowania na stronie internetowej wraz z podaniem e-mail lub telefonów zawodników. Obsady i numery jednostek pływających pozostają takie same na wszystkie tury zawodów. Jednostki pływające zawodnicy zabezpieczają we własnym zakresie. Wybór jednostki pływającej należy do wylosowanej pary. W przypadku sporu, decyduje zawodnik który był wyżej w punktacji za miniony rok (jeżeli są to pierwsze zawody sezonu). W dalszych zawodach decyduje bieżąca klasyfikacja.
Podczas Mistrzostw Polski, w każdej turze obowiązuje nowe losowanie obsad jednostek pływających w sektorach.
- 5.4. Losowanie numerów startowych, numerów jednostek pływających oraz sektorów dla ich obsad (w MP dla zawodników) odbywa się podczas odprawy technicznej w dniu poprzedzającym zawody. Zawodnicy w każdej z tur zachowują te same numery startowe.
- 5.5. Losowanie numerów startowych drużyn (teamów) odbywa się na odprawie technicznej w dniu poprzedzającym zawody. I obowiązują w całym zawodach
- 5.6. Miejsca wyjścia lub wypłynięcia w sektorach określa organizator.
- 5.7. Czas trwania tury powinien wynosić od 4 do 7 godzin. Dopuszcza się skrócenie czasu trwania tury zawodów z przyczyn losowych lub wobec wystąpienia niekorzystnych warunków atmosferycznych, aby jednak tura była uznana za rozgraną, nie może trwać krócej niż 3 godziny.
- 5.8. Obowiązują następujące sygnały:
 - **pierwszy sygnał** – podawany jest minimum 30 minut przed rozpoczęciem tury zawodów

i oznacza zezwolenie na wyjście zawodników na wybrane stanowiska w sektorze. W zawodach rozgrywanych z jednostek pływających oznacza rozpoczęcie wypuszczania jednostek pływających do sektora. Wypuszczanie następuje, co 30 sekund jedna jednostka pływająca. Kolejność wypuszczania według numerów jednostek pływających:

- pierwsza tura – od najniższego do najwyższego numeru jednostki,
- druga tura – od najwyższego do najniższego numeru jednostki,
- trzecia tura – przemiennie – najniższy/najwyższy.

- **drugi sygnał** – oznacza rozpoczęcie tury zawodów

- **trzeci sygnał** – oznacza zakończenie tury zawodów.

Po tym sygnale w zawodach rozgrywanych z brzegu obowiązuje zawodników określony czas 15 minut na zdanie kart startowych sędziemu. O braku możliwości zdania karty zawodnik telefonicznie zawiadamia sędziego sektorowego lub sędziego głównego, który podejmuje odpowiednią decyzję.

- 5.9. Zawodnicy łowią w określonym przez organizatora odcinku wody, w dowolnie wybranym przez siebie miejscu w sektorze. Minimalne odległości pomiędzy łowiącymi zawodnikami powinny wynosić 50 metrów, liczone wzdłuż linii brzegowej podczas łowienia z brzegu, brodenia oraz 100 metrów podczas łowienia z jednostek pływających. Za zgodą zainteresowanych zawodników odległość ta może być zmniejszona.
- 5.10. Podczas zawodów rozgrywanych z brzegu, od pierwszego sygnału do czasu zdania karty startowej, zawodnicy mogą się poruszać wyłącznie pieszo. Zawodnikowi nie wolno korzystać z pomocy fizycznej (np. noszenie lub obsługa sprzętu) osób postronnych, to znaczy tych, które nie startują w zawodach. Dopuszcza się natomiast wszelką inną pomoc osób postronnych (np. przekazywanie informacji). Zawodnicy mogą sobie udzielać wszelkiej pomocy z wyjątkiem podbierania złowionych ryb.
- 5.11. Podczas zawodów rozgrywanych z brzegu, brodenie dopuszcza się wyłącznie za zgodą organizatora. O dopuszczeniu brodenia organizator informuje w komunikacie nr 2. Organizator ma prawo do wprowadzenia zmian dotyczących brodenia podczas odprawy technicznej.
- 5.12. Łowienie z jednostek pływających dozwolone jest z jednostek zakotwiczonych lub dryfujących. Zabrania się łowienia w trolingu. Łodzie i pontony ze sztywną podłogą muszą być o długości minimum 3,60m, dla zapewnienia swobodnego wędkowania zawodnikom oraz wyposażone w kapoki i kotwicę z liną o długości dostosowanej do maksymalnej głębokości łowiska. O dopuszczeniu jednostek pływających do zawodów decyduje komisja techniczna powołana przez Sędziego Głównego. Organizator zawodów rozgrywanych zwłaszcza na dużych zbiornikach wodnych zobowiązany jest do zapewnienia odpowiedniej liczby sprawnych motorowych łodzi ratunkowych, patrolujących teren zawodów i w razie potrzeby udzielających szybkiej pomocy zawodnikom na jednostkach pływających. Podczas zawodów dopuszcza się stosowanie echosond, urządzeń nawigacyjnych oraz silników manewrowych (elektrycznych) podczas łowienia.
- 5.13. Sędziowie muszą być jednakowo oznakowani i zaopatrzeni w jednakowe (oznaczone przez organizatora) przymiary.
- 5.14. Sędzia jest zobowiązany do zachowania maksymalnej ostrożności przy podpływananiu do zawodników i mierzeniu ryb, by swoim zachowaniem nie płoszył ryb zawodnikom.

6. RYBY ŁOWIONE W ZAWODACH.

- 6.1. W zawodach spinningowych do wyniku zalicza się następujące gatunki ryb drapieżnych: boleń, brzana, głowacica, jaź, kleń, lipień, łosoś, okoń, pstrąg potokowy, tęczowy i źródłany, sandacz, sum, szczupak, troć, troć jeziorowa. Ryby zahaczone poza obrębem głowy nie są zaliczane do punktacji. Obręb ten wyznaczają pokrywy skrzelowe.

- 6.2. Obowiązuje następująca punktacja:
- | | | |
|--|---------------------------------------|----------|
| a. głowacica i sum: | - za wymiar określony przez regulamin | 700 pkt. |
| | - za każdy dodatkowy centymetr | 70 pkt. |
| b. łosoś, troć, troć jeziorowa, szczupak i sandacz: | | |
| | - za wymiar określony przez regulamin | 750 pkt. |
| | - za każdy dodatkowy centymetr | 50 pkt. |
| c. boleń i brzana: | - za wymiar określony przez regulamin | 400 pkt. |
| | - za każdy dodatkowy centymetr | 50 pkt. |
| d. lipień, pstrąg potokowy, tęczowy i źródlany: | | |
| | - za wymiar określony przez regulamin | 300 pkt. |
| | - za każdy dodatkowy centymetr | 50 pkt. |
| e. jaź i kleń: | - za wymiar określony przez regulamin | 150 pkt. |
| | - za każdy dodatkowy centymetr | 35 pkt. |
| f. okoń: | - za wymiar określony przez regulamin | 50 pkt. |
| | - za każdy dodatkowy centymetr | 20 pkt. |

Obowiązują okresy ochronne łowionych ryb określone w Regulaminie Amatorskiego Połowu Ryb oraz niżej wymienione wymiary, poniżej których nie zalicza się ryb do punktacji.

- głowacica, sum	- 70 cm
- łosoś, troć, troć jeziorowa	- 50 cm
- szczupak, sandacz	- 50 cm
- boleń, brzana	- 40 cm
- lipień, pstrąg potokowy, tęczowy i źródlany	- 30 cm
- jaź, kleń	- 25 cm
- okoń	- 18 cm

Do punktacji zalicza się 15 sztuk ryb wybranych przez zawodnika. Ryby do punktacji zaznacza w karcie startowej zawodnik i potwierdza własnym podpisem. Obowiązuje zasada zaokrąglania wymiaru ryb w górę do najbliższego pełnego centymetra. Zaokrąglanie w górę nie dotyczy ustalonych wymiarów ochronnych. Wynik zawodnika stanowi suma punktów za złowione ryby.

- 6.3. W przypadku zawinionego przez sędziego uwolnienia ryby przed dokonaniem pomiaru, komisja sędziowska przyjmuje następujący tryb postępowania: Ryba zostaje zaliczona. Przydziela się jej długość odpowiadającą średniej arytmetycznej długości ryb tego gatunku złowionych przez zawodnika w danej turze. Jeżeli zawodnik nie złowił innej ryby danego gatunku, zawodnikowi przydziela się średnią długość ryby tego gatunku obliczoną z wyników pozostałych zawodników z danego sektora w danej turze (lub zawodów jeżeli w danej turze nikt nie złowił tego gatunku ryby). Jeżeli nikt nie złowił innej ryby danego gatunku, zawodnikowi przydziela się długość ryby tego gatunku, którą określił organizator jako minimalną w tych zawodach.

7. ZASADY USTALANIA WYNIKÓW ZAWODÓW.

- 7.1. Podstawą klasyfikacji zawodnika są punkty zawodnika uzyskane za długość złowionych ryb, **zwanych dalej punktami** wraz z ewentualnymi punktami karnymi.

8. PUNKTACJA

- 8.1. Miejsce "ex aequo", to miejsce równorzędne zajęte przez więcej niż jednego zawodnika. Zawodnikowi następnemu po grupie zawodników sklasyfikowanych „ex aequo” przyznaje się kolejne miejsce po liczbie wyprzedzających go zawodników. Powyższa zasada dotyczy także numerowania miejsca drużyny.

- 8.2. Zawodnik zdyskwalifikowany jest klasyfikowany na ostatnim miejscu (numer kolejny ostatniego zawodnika w najliczniej obsadzonym sektorze danej kategorii) plus 1.

W przypadku dyskwalifikacji, kolejni zawodnicy utrzymują swoje dotychczasowe **punkty sektorowe** (np. zawodnik „X” sklasyfikowany z **3 punktami sektorowymi** został zdyskwalifikowany, następny zawodnik utrzymuje swoje **punkty sektorowe, (tj. 4 pkt. sektorowe)**.

Za rażące naruszenie regulaminu zawodów, sędzia główny może ukarać zawodnika dodatkowymi punktami karnymi w ilości do **10 punktów sektorowych**.

8.3. **Klasyfikacja w sektorze.**

Wyniki klasyfikacji indywidualnej w sektorze ustala się na podstawie liczby punktów zdobytych przez zawodnika. Przy jednakowej liczbie punktów, o kolejności zawodnika decyduje dłuższa ryba, a jeżeli i ona jest równa zawodnicy otrzymują liczbę punktów sektorowych równą średniemu miejscu, które by zajęli ((przykład 1: dwóch zawodników na miejscu 7 – sumuje się $(7+8):2=7,5$ punktów sektorowych każdy; przykład nr 2: czterech zawodników ma miejsca od 9 do 12 – sumuje się $(9+12):2=10,5$ punktów sektorowych każdy). Zawodnicy, którzy nie złowili ryby otrzymują liczbę punktów sektorowych równą ilości zawodników w najliczniej obsadzonym sektorze.

Zawodnik nieobecny w turze zawodów jest klasyfikowany na ostatnim miejscu (numer kolejny ostatniego zawodnika w najliczniej obsadzonym sektorze danej kategorii) plus 1.

- 8.4. **Wyniki do klasyfikacji drużynowej** ustala się na podstawie punktów sektorowych uzyskanych w sektorze przez zawodników drużyny. Za brak zawodnika w sektorze, drużynie zalicza się punkty sektorowe równe liczbie startujących zawodników w najliczniej obsadzonym sektorze danej kategorii plus 1.

8.5. **Klasyfikacja w zawodach wielotururowych.**

- 8.5.1 **Wyniki klasyfikacji indywidualnej** w zawodach ustala się dodając punkty sektorowe uzyskane przez zawodnika w kolejnych turach. Mniejsza suma punktów sektorowych decyduje o wyższym miejscu zawodnika. Zawodnik, który w kolejnych turach zawodów był zdyskwalifikowany lub nie złowił żadnej ryby, nie jest klasyfikowany w klasyfikacji końcowej. Przy jednakowej sumie punktów sektorowych, o wyższym miejscu w klasyfikacji decyduje suma punktów zawodnika w zawodach, a następnie najdłuższa ryba złowiona w zawodach. Dalsza równość powoduje przyznanie miejsca ex aequo. Zawodnik zdyskwalifikowany we wszystkich turach nie jest klasyfikowany.

- 8.5.2 **Wyniki klasyfikacji drużynowej** w zawodach ustala się dodając punkty sektorowe zawodników drużyny, które uzyskali w kolejnych turach.

Przy równej sumie punktów sektorowych decyduje większa suma punktów zawodników drużyny, a następnie najdłuższa ryba złowiona w zawodach. Przy dalszej równości przyznaje się miejsca ex aequo.

Zawodnicy uczestniczący tylko w jednej turze zawodów, zostają sklasyfikowani na końcu klasyfikacji indywidualnej i w kolejności zajmowanych miejsc.

9. **ZAWODNIK ZOSTAJE ZDYSKWALIFIKOWANY ZA:**

W turze zawodów:

- wcześniejsze rozpoczęcie zawodów lub kontynuowanie łowienia po ich zakończeniu,
- przemieszczanie się w sektorze inaczej niż pieszo w czasie zawodów z brzegu,
- nie zdanie karty startowej komisji sędziowskiej w określonym czasie,
- łowienie podczas przemieszczania się jednostki pływającej na nowe stanowisko, tzw. „trolling”
- udzielanie i przyjmowanie pomocy w podbieraniu złowionej ryby,
- nieprzestrzeganie regulaminu zawodów i ustaleń podjętych podczas odprawy technicznej,
- łowienie w innym niż wylosowanym sektorze lub poza granicami swojego sektora.

W całych zawodach:

- stawienie się na zawody w niepełnej dyspozycji psychofizycznej lub używanie środków zmniejszających tę dyspozycję w czasie trwania zawodów,
- za niesportowe i nieetyczne zachowanie się zawodnika w stosunku do organizatora, sędziego czy innych zawodników (po jednorazowym zwróceniu uwagi przez sędziego),
- przedłożenie komisji sędziowskiej ryby pod ochroną lub ryby złowionej w innym miejscu niż tura zawodów,
- używanie osęki do „ładowania” ryb,
- używanie żywej i martwej ryby jako przynęty oraz sprzętu i przynęt niezgodnych z przepisami.

10. REGULAMIN OGÓLNEJ KRAJOWEJ KLASYFIKACJI INDYWIDUALNEJ I DRUŻYNOWEJ GRAND PRIX POLSKI.

- 10.1 Klasyfikacja indywidualna seniorów obliczana jest w cyklu rocznym. Obejmuje sumę punktów sektorowych w turach ogólnopolskich zawodów z cyklu Grand Prix i Mistrzostw Polski. Mniejsza suma punktów sektorowych daje wyższe miejsce w klasyfikacji.
- 10.2 Podstawą klasyfikacji indywidualnej, jest suma punktów sektorowych zawodników z określonej przez GKS liczby tur zawodów. W przypadku uzyskania równej liczby sumy punktów sektorowych, wyższe miejsce zajmuje zawodnik, który uzyskał większą sumę punktów za złowione ryby. Jeśli to porównanie nie daje rozstrzygnięcia, zawodnikom przyznaje się miejsce ex aequo. Zawodnikowi niestartującemu w danych zawodach, przypisuje się liczbę punktów sektorowych równą liczbie zawodników w najliczniej obsadzonym sektorze plus 1.
- 10.3 Drużynowa Klasyfikacja Grand Prix Polski seniorów stanowi podsumowanie startów reprezentacji klubów w rocznym cyklu ogólnopolskich zawodów Grand Prix Polski.
- 10.4 Drużyny, które nie złowiły żadnej ryby otrzymują do klasyfikacji Grand Prix Polski liczbę punktów równą średniej wartości miejsc nie przydzielonych w klasyfikacji końcowej danych zawodów, nawet przy różnej sumie miejsc sektorowych:
(np. na 25 drużyn startujących, 10 drużyn złowiło ryby i są sklasyfikowane od 1 do 10 miejsca, a drużyny bez ryb są sklasyfikowane ex aequo na 11 miejscu i otrzymują $(11+25):2= 18$ punktów każda. Za niewzięcie udziału w zawodach lub dyskwalifikację, drużynie przyznaje się liczbę punktów równą liczbie drużyn startujących plus 1 oraz sumę punktów sektorowych odpowiadającą zerowym wynikom zawodników drużyny plus 1.
- 10.5 Klasyfikację drużynową ustala się sumując miejsca zajęte przez drużyny w klasyfikacji końcowej w zawodach z cyklu Grand Prix Polski. Mniejsza suma daje wyższe miejsce w klasyfikacji. W przypadku uzyskania równej liczby sumy miejsc, wyższe miejsce zajmuje drużyna, która uzyskała mniejszą sumę punktów sektorowych. Jeśli i to porównanie nie daje rozstrzygnięcia, drużynom przyznaje się miejsca ex aequo.

III.3. REGULAMIN ZAWODÓW W WĘDKARSTWIE MUCHOWYM. (tekst jednolity)

Wszystkie zawody eliminacyjne do zawodów mistrzowskich oraz Grand Prix Polski od szczebla koła do ogólnopolskiego mogą być rozgrywane wyłącznie na żywej rybie.

Zawody mogą być rozgrywane na wodzie bieżącej i stojącej.

1. W Mistrzostwach Polski w dyscyplinie muchowej prawo startu mają:

w kategorii seniorów:

- ubiegłoroczny Mistrz Polski
- aktualni mistrzowie okręgów,
- 3 osobowa reprezentacja klubu, który zdobył tytuł Drużynowego Mistrza Okręgu,
- wszyscy zawodnicy, którzy uzyskali prawo startu w Grand Prix Polski na dany rok,
- ubiegłoroczny Mistrz Polsk Juniorów, który danego roku przekroczył limit wieku.

w kategorii juniorów:

- ubiegłoroczny Mistrz Polski o ile nie przekroczył limitu wieku,
 - aktualni mistrzowie okręgów,
 - członkowie Kadry Narodowej Juniorów,
 - zawodnicy zgłoszeni przez okręgi pod warunkiem uczestnictwa w zawodach eliminacyjnych do MP (w zależności od pojemności łowiska).
- O punkty do klasyfikacji ogólnej walczą wszyscy zgłoszeni juniorzy.

2. W zawodach ogólnopolskich

2.1. Z cyklu Grand - Prix Polski

Zawody Grand Prix stanowią podstawę do wyłonienia kadry narodowej oraz służą ocenie rywalizacji sportowej zawodników, klubów i okręgów.

Kluby, których drużyny nabyły prawo startu w zawodach z cyklu „Grand Prix Polski” mają obowiązek za pośrednictwem okręgu do pisemnego lub elektronicznego potwierdzenia startu w GKS **do 31stycznia danego roku**. W przypadku nie dokonania potwierdzenia przez uprawniony klub uczestnictwa w wyznaczonym terminie, GKS ma obowiązek uzupełnienia liczby startujących do **30 drużyn** z drużyn tracących uprawnienia do startu i drużyn z zawodów eliminacyjnych (w zależności od ilości brakujących drużyn lub zawodników) według zasady pierwszeństwa z „Grand Prix Polski”, a w następnej kolejności z zawodów eliminacyjnych;

Do dnia 31 marca GKS określa listę zawodników zakwalifikowanych do startu w GPP.

Prawo startu mają:

w kategorii seniorów:

- 30 drużyn (25 wyłonionych z klasyfikacji drużynowej „Grand Prix Polski” za ubiegły rok oraz 5 drużyn z zawodów eliminacyjnych) w składach 3-y osobowych, oraz indywidualnie:
- 20 zawodników według kolejności zajętych miejsc w klasyfikacji ogólnej za ubiegły rok po uprzednim wyłączeniu zawodników zakwalifikowanych drużyn i 10 zawodników według kolejności zajętych miejsc z zawodów eliminacyjnych po uprzednim wyłączeniu zawodników zakwalifikowanych drużyn. Jeśli z tak wyłonionej 30 – ki zawodników indywidualnych dany klub będzie w stanie skompletować drużynę, to będzie ona miała również prawo startu w klasyfikacji drużynowej.
- ubiegłoroczny Mistrz Polski,
- członkowie kadry narodowej po uzyskaniu zgody Głównego Kapitanatu Sportowego.
- członkowie Kadry Narodowej Juniorów, którzy osiągnęli wiek seniora, w pierwszym roku startów w kategorii seniorów.

Jeżeli drużyna, która zakwalifikowała się do startu w zawodach „GP Polski” na dany sezon nie będzie w stanie startować w pełnym składzie od początku sezonu, zostanie wykreślona z listy zakwalifikowanych drużyn a jej miejsce zajmie kolejna drużyna. Zawodnicy z zdekompletowanej drużyny zostaną wzięci pod uwagę do startu

indywidualnego, według w/w zasad.

Zawodnik, który zakwalifikował się do startu w GP Polski w składzie drużyny, nie ma prawa startu indywidualnego w tych rozgrywkach, z wyjątkiem sytuacji w której jego miejsce w drużynie zajmie zawodnik z listy uprawnionych do startu indywidualnego. W przypadku dopuszczenia do startu w zawodach dwóch lub więcej drużyn z jednego klubu, zgłaszający jest zobowiązany do jednoznacznego określenia drużyny I i II itd. Zawodnicy mogą reprezentować w całym cyklu zawodów GPP tylko jedną drużynę, a ewentualne zmiany składu mogą dotyczyć jedynie zawodników, którzy w bieżącym sezonie nie startowali w innych drużynach lub stratowali w zawodach GPP indywidualnie.

w kategorii juniorów:

-zawodnicy zgłoszeni przez kluby za pośrednictwem okręgów.

2.2. Zawody eliminacyjne do GPP.

Zawody eliminacyjne są rozgrywane według Kalendarza imprez GKS. W zawodach eliminacyjnych do „GP Polski” prawo startu mają zawodnicy zrzeszeni w klubach. Zawodnik, który wystartował w danym sezonie w zawodach z cyklu „GP Polski” nie ma prawa uczestnictwa w zawodach eliminacyjnych.

Kluby, które chcą uczestniczyć w danym roku w zawodach eliminacyjnych do „Grand Prix Polski” mają obowiązek do pisemnego lub elektronicznego zgłoszenia startu do Głównego Kapitanatu Sportowego **do dnia 31 stycznia danego roku.**

Organizator ma prawo ograniczyć ilość startujących zawodników ze względu na pojemność łowiska. O przyjęciu decyduje kolejność zgłoszeń.

3. TEREN ZAWODÓW

3.1. Zawody rozgrywane na wodzie bieżącej.

- 3.1.1. Zawody powinny odbywać się na wodach zaliczanych wg „Informatora ZG PZW” do krainy ryb łososiowatych i lipienia.
- 3.1.2. Długość każdego sektora powinna zapewniać wyznaczenie stanowisk o długości nie mniejszej niż 100 metrów na zawodnika. Dopuszcza się stosowanie stanowisk kilkuosobowych, o jednakowej liczbie zawodników na każdym z nich. Organizator wyznacza stanowisko dające zawodnikom równe szanse złowienia ryb. Wyznaczone sektory i stanowiska pozostają niezmiennie przez cały czas trwania zawodów.

3.2. Zawody rozgrywane na wodzie stojącej, z brzegu lub z łodzi.

- 3.2.1. Zawody mogą być rozgrywane z brzegu lub z łódek.
W zawodach z brzegu w obrębie sektora wyznacza się jednoosobowe stanowiska o długości co najmniej 50 m, stanowiska mogą być oddzielone strefą neutralną co najmniej 10m.
W zawodach z łodzi wyznacza się teren zawodów obejmujący cały zbiornik wodny lub jego część wyraźnie oznakowaną przy pomocy boi i znaków terenowych.
- 3.2.2. Podczas zawodów rozgrywanych z brzegu brodzenie dopuszcza się wyłącznie za zgodą organizatora. O dopuszczeniu brodzenia informuje organizator w komunikacie nr 1. Jeżeli organizator nie zezwoli jednoznacznie na stosowanie „spodniobutów” i brodzenia do ich wysokości, to brodzenie należy rozumieć „w butach biodrówkach - woderach”. Brodzić wolno wyłącznie do wysokości posiadanego obuwia.
- 3.2.3. Organizator zawodów jest zobowiązany do zapewnienia łodzi odpowiedniej wielkości spełniających wymagania bezpieczeństwa i wyposażenia. Łodzie muszą pomieścić trzy osoby i umożliwić łowienie dwóm zawodnikom. Stosownie do sposobu łowienia łodzie

muszą być wyposażone w kotwice rufową i dziobową lub jednakowe dryfkotwy. Łodzie mogą być motorowe lub wiosłowe, jednak do łowienia w dryfie zaleca się użycie łodzi motorowych. Łodzie używane do łowienia w dryfie mogą być wyposażone w ławki mocowane na burtach.

- 3.2.4. Łodzie powinny wypłynąć, co najmniej 10 minut przed rozpoczęciem tury, by dać czas zawodnikom na dotarcie do miejsca w którym zamierzają rozpocząć zawody.
- 3.2.5. Minimalna odległość pomiędzy łódkami, w których łowią zawodnicy nie może być mniejsza niż 50m.
- 3.2.6. Połów z łodzi dryfującej może się odbywać w obrębie kwadrantu znajdującego się z przodu w stosunku do osi długiej łodzi, po stronie odpowiadającej pozycji zawodnika na łodzi. Połów z łodzi zakotwiczonej może odbywać się w obrębie połowy pola otaczającego łódź, oddzielonego krótką osią łodzi.
- 3.2.7. W każdej turze obowiązuje nowe losowanie obsad łódek w sektorze. Zaleca się, aby obsada łódek wynosiła nie więcej niż dwóch zawodników i sędziego. Zobowiązani są oni do współpracy. W przypadku braku innych ustaleń organizatora, należy stosować następujące zalecenia:
- zawodnicy dysponują łodzią na zmianę połowę czasu trwania tury zawodów,
 - dysponowanie (decydowanie o wyborze miejsca połowu, kierunku ewentualnego dryfowania, pozycji zawodników na łodzi, o przemieszczaniu łodzi) rozpoczyna zawodnik z niższym numerem startowym.
- 3.2.8. Sposób łowienia z jednostek pływających określa organizator. Stosuje się łowienie z jednostek zakotwiczonych lub dryfujących.
- 3.2.9. Podczas zawodów z łódek obowiązują następujące sygnały:
- pierwszy sygnał - podawany jest na minimum 30 minut przed rozpoczęciem tury zawodów i oznacza zezwolenie na zajęcie i przygotowanie łódek oraz sprzętu do łowienia,
 - drugi sygnał - podany jest na minimum 10 minut przed rozpoczęciem tury zawodów i oznacza wyjście łodzi z przystani,
 - trzeci sygnał - oznacza rozpoczęcie tury zawodów,
 - czwarty sygnał - oznacza zakończenie tury zawodów.
- 3.2.10. Każdy z zawodników musi posiadać podbierak. W czasie połowu z łodzi tylko jedna wędka może być zamontowana, pozostałe muszą być rozłożone, kołowrotki nie przymocowane, linki nie przeciągnięte przez przelotki. Zawodnikom nie wolno łowić podczas przemieszczania się łodzi na nowe stanowisko a także przed zakończeniem kotwiczenia. W czasie łowienia obowiązuje pozycja siedząca. W czasie podbierania ryb z łodzi zawodnik może stać.
- 3.2.11. Zabrania się udzielania pomocy:
- w podbieraniu złowionej ryby,
 - w holowaniu ryby przez wiosłowanie.
- Wyjątek od powyższej reguły stanowi przypadek złowienia dubletu - zawodnik (na własne ryzyko) ma prawo poprosić sędziego o odebranie jednej ryby.

4. SPRZĘT I PRZYNETY STOSOWANE W ZAWODACH.

- 4.1. Połów ryb odbywa się za pomocą wędziska muchowego o maksymalnej długości 3,66 m, zaopatrzonego w kołowrotek o szpuli ruchomej i fabrycznie wykonany sznur muchowy o długości minimum 22 metry. Do połowu można używać co najwyżej dwóch sztucznych much dowiązanych do przyponu. Odległość jednej muchy od drugiej na przyponie nie może być mniejsza niż 50cm (oczko od oczka w luźnym zwisie). Całkowita długość przyponu nie może przekraczać dwukrotnej długości używanego do połowu wędziska.

Przypon może być wykonany tylko z żyłek o tej samej średnicy lub koniczny (z żyłek o coraz mniejszej średnicy) łączonych z odcinków o długości minimum 30 cm).

- 4.2. „Sztuczne muchy” mogą być wykonane na pojedynczym haczyku fabrycznie bezzadziorem lub pozbawionym zadzioru. Sędzia ma obowiązek sprawdzić haczyk po każdej przedstawionej do pomiaru rybie.
- 4.3. Obciążone muchy są dozwolone, o ile obciążenie ukryte jest pod konstrukcją. Tylko pojedyncze widoczne obciążenie nie większe niż 4 mm, jest również dozwolone. Farba nie jest konstrukcją.
- 4.4. Niedozwolone jest stosowanie innych przynęt, jak również:
 - obciążanie zestawu wędkowego ciężarkami, za które uważa się również: kulę wodną, krętlik, agrafkę, wszelkiego rodzaju kółka łącznikowe, kółka do mocowania skoczka itp. i linki z rdzeniem ołowianym typu „lead core”,
 - stosowania przyponu dłuższego niż podwójna długość wędziska,
 - stosowanie łączników sznura muchowego z przyponem oraz amortyzatorów gumowych, innych niż przezroczyste,
 - stosowanie głowic rzutowych,
 - stosowanie wskaźnika brań, (nie dotyczy kolorowych żyłek)
 - zanieczyszczenie łowiska,
 - wiązanie troka do przyponu w inny sposób niż za pomocą węzła uniemożliwiającego przesuwanie się troka po przyponie,
 - stosowanie podbieraka o całkowitej długości powyżej 122cm. Siatka musi być wykonana z miękkiego materiału oraz nie może posiadać węzłów,
 - używanie elektronicznych lokalizatorów ryb.

5. ORGANIZACJA I PRZEBIEG ZAWODÓW.

- 5.1. Zawody mogą być rozgrywane:
 - w kategoriach seniorów, juniorów lub bez podziału na kategorie,
 - w klasyfikacji indywidualnej i drużynowej (klubowej).
- 5.2. Zaleca się, aby liczba rozgrywanych tur w zawodach była równa liczbie zawodników w drużynie. Mistrzostwa Polski, mogą zostać uznane za rozegrane, jeśli odbyły się co najmniej dwie tury.
- 5.3. Losowanie dokonuje się w kolejności: sektor, numer stanowiska w sektorze. Zawodnicy tej samej drużyny nie mogą mieć tego samego stanowiska w sektorze, w kolejnych turach zawodów. Zasada ta nie dotyczy w przypadku przeprowadzenia losowania stanowisk ręcznie przez zainteresowanych zawodników.
- 5.4. Losowanie sektorów i stanowisk dla wszystkich tur zawodów, odbywa się podczas odprawy kierowników ekip w oparciu o system komputerowy lub ręcznie. Decyzję o sposobie losowania podejmuje Komisja Sędziowska.
- 5.5. Tura zawodów powinna trwać, co najmniej 3 godziny, jednakowo we wszystkich turach zawodów. Dopuszcza się skrócenie czasu trwania tury zawodów z przyczyn losowych lub wobec wystąpienia niekorzystnych warunków atmosferycznych, aby jednak była uznana za rozgraną nie może trwać krócej niż 1,5 godziny.
- 5.6. Podczas zawodów obowiązują następujące sygnały:
 - **pierwszy sygnał** - podawany jest na 30 minut przed rozpoczęciem tury zawodów i oznacza zezwolenie na wejście zawodnika na stanowisko na brzegu oraz przygotowanie sprzętu do łowienia,
 - **drugi sygnał** - oznacza rozpoczęcie tury zawodów,
 - **trzeci sygnał** - oznacza zakończenie tury zawodów.

O rozpoczęciu i zakończeniu każdej tury zawodów decyduje sędzia kontrolny zgodnie z programem minutowym zawodów, potwierdzonym na odprawie technicznej.

- 5.7. Zawodnicy mogą łowić z brzegu lub brodzić w ramach całego stanowiska, w przypadku rzeki - po jej obu stronach. Odległość pomiędzy łowiącymi zawodnikami nie może być mniejsza niż 25 metrów. Za zgodą zainteresowanych zawodników odległość ta może być zmniejszona. W czasie zawodów, zawodnikowi nie wolno przekraczać granic swojego stanowiska. Jeżeli stanowisko jest wieloosobowe to o kolejności wyboru łowiska w 1-ej turze decydują kolejne niższe numery startowe zawodników, w 2-ej turze wyższe numery, w 3-ej turze o kolejności wyboru łowiska decyduje losowanie w obecności sędziego kontrolnego. Wybrane przez zawodnika łowisko jest miejscem rozpoczęcia zawodów. Wszyscy zawodnicy mają prawo łowienia na całym stanowisku zachowując regulaminowe odległości. W wypadku, kiedy zawodnik opuści swoje łowisko tylko w celu przedstawienia do miary złowionej ryby, dalej pozostaje ono jego łowiskiem i nikt nie może go zająć.
- 5.8. Zawodnikowi w czasie trwania zawodów nie wolno korzystać z pomocy innych osób, za wyjątkiem przypadków losowych.
- 5.9. Organizator Mistrzostw Polski i Grand Prix Polski musi zapewnić jednego sędziego na dwóch zawodników. Sędziowie muszą być jednakowo (oddzielnie w każdym sektorze) oznakowani i zaopatrzeni w jednakowe (oznakowane przez organizatora) przyziarniki. W zawodach eliminacyjnych do GPP dopuszcza się łowienie zawodników w parach i sędziowanie sobie nawzajem.
- 5.10. Organizator ustala jednakowo dla wszystkich tur zawodów zasady współpracy zawodnik – sędzia.
- sędziemu nie wolno wchodzić do wody w czasie trwania tury zawodów.
 - sędzia pozostaje na tym samym brzegu, uzgodnionym z zawodnikiem przed rozpoczęciem łowienia,
 - sędziemu wolno wchodzić do wody i brodzić wyłącznie wzdłuż linii brzegowej,
 - za zgodą zawodników ze stanowiska sędziego na prośbę zawodnika może przejść na drugą stronę rzeki nie później niż na 30 min. przed rozpoczęciem tury zawodów.
- 5.11. Zawodnik zobowiązany jest do podbierania każdej ryby podbierakiem i podawania jej sędziemu w podbieraku. Sędzia wyjmując rybę, mierzy ją, po czym natychmiast wypuszcza. Czas złowienia ryby, długość i gatunek zostaje odnotowany w karcie startowej i potwierdzony podpisem zawodnika i sędziego.

6. RYBY ŁOWIONE W ZAWODACH

- 6.1. Na wodach zaliczanych do wód krainy pstrąga i lipienia łowi się wyłącznie ryby łososiowate i lipienia. **W uzasadnionych wypadkach organizator realizując zapisy pkt. 3.1.2. może dopuścić do punktacji inne gatunki ryb.**
- 6.2. Obowiązuje następująca punktacja:
- | | |
|---|----------|
| - za każdą zaliczoną do punktacji rybę | 100 pkt. |
| - za każdy centymetr długości zaliczonej ryby | 20 pkt. |
- Obowiązuje zasada zaokrąglania wymiaru ryb w górę do najbliższego pełnego centymetra. Zaokrąglanie w górę nie dotyczy ustalonych minimalnych wymiarów ryb zaliczanych do punktacji. Nie obowiązują limity ilościowe ryb zaliczanych do połowu.
- 6.3. W zawodach eliminacyjnych dopuszcza się punktowanie wszystkich złowionych ryb:
- za każdą rybę o ustalonym wymiarze do punktacji - 100 pkt.,
 - za każdy centymetr długości zaliczonej ryby - 20 pkt.,
- 6.4. W przypadku zawinienia przez sędziego uwolnienia ryby przed dokonaniem pomiaru, komisja sędziowska przyjmuje następujący tryb postępowania: Ryba zostaje zaliczona. Przydziela się jej długość odpowiadającą średniej arytmetycznej długości ryb tego gatunku złowionych przez zawodnika w danej turze. Jeśli zawodnik nie złowił innej ryby danego

gatunku, zawodnikowi przydziela się średnią długość ryby tego gatunku obliczoną z wyników pozostałych zawodników ze stanowiska, a w dalszej kolejności z sektora lub danej tury zawodów. Jeżeli nikt nie złowił innej ryby danego gatunku, zawodnikowi przydziela się długość ryby tego gatunku, który określił organizator jako minimalny.

7. ZASADY USTALANIA WYNIKÓW ZAWODÓW.

- 7.1. Podstawą klasyfikacji zawodnika są punkty zawodnika uzyskane za długość złowionych ryb, **zwanych dalej punktami** wraz z ewentualnymi punktami karnymi.
- 7.2. Do punktacji zaliczane są ryby wyjęte przed sygnałem kończącym zawody, za wyjątkiem ryby zapiętej przed sygnałem kończącym zawody i wyjętej z wody w czasie nie dłuższym niż 10 minut po trzecim sygnale kończącym zawody.

8. PUNKTACJA.

- 8.1. Miejsce "ex aequo", to miejsce równorzędne zajęte przez więcej niż jednego zawodnika. Zawodnikowi następnemu po grupie zawodników sklasyfikowanych „ex aequo” przyznaje się kolejne miejsce po liczbie wyprzedzających go zawodników. Powyższa zasada dotyczy także numerowania miejsca drużyny.
- 8.2. Zawodnik zdyskwalifikowany jest klasyfikowany na ostatnim miejscu (numer kolejny ostatniego zawodnika w najliczniej obsadzonym podsektorze lub sektorze danej kategorii) plus 1. W przypadku dyskwalifikacji, kolejni zawodnicy utrzymują swoje dotychczasowe **punkty sektorowe** (np. zawodnik „X” sklasyfikowany z **3 punktami sektorowymi** został zdyskwalifikowany, następny zawodnik utrzymuje swoje **punkty sektorowe, (tj. 4 pkt. sektorowe)**). Za rażące naruszenie regulaminu zawodów, sędzia główny może ukarać zawodnika dodatkowymi punktami karnymi w ilości do **10 punktów sektorowych**.
- 8.3. **Klasyfikacja w sektorze.**
Wyniki klasyfikacji indywidualnej w sektorze ustala się na podstawie liczby punktów zdobytych przez zawodnika. Przy jednakowej liczbie punktów, o kolejności zawodnika decyduje dłuższa ryba, a jeżeli i ona jest równa zawodnicy otrzymują liczbę punktów **sektorowych** równą średniemu miejscu, które by zajęli ((przykład 1: dwóch zawodników na miejscu 7 – sumuje się $(7+8):2=7,5$ punktów sektorowych każdy; przykład nr 2: czterech zawodników ma miejsca od 9 do 12 – sumuje się $(9+12):2=10,5$ punktów sektorowych każdy). Zawodnicy, którzy nie złowili ryby otrzymują liczbę punktów sektorowych równą ilości zawodników w najliczniej obsadzonym sektorze. Zawodnik nieobecny w turze zawodów jest klasyfikowany na ostatnim miejscu (numer kolejny ostatniego zawodnika w najliczniej obsadzonym podsektorze lub sektorze danej kategorii) plus 1.
- 8.4. Wyniki do klasyfikacji drużynowej ustala się na podstawie **punktów sektorowych uzyskanych** w sektorze przez zawodników drużyny. Za brak zawodnika w sektorze, drużynie zalicza się **punkty sektorowe** równe liczbie startujących zawodników w najliczniej obsadzonym sektorze danej kategorii plus 1.
- 8.5. **Klasyfikacja w zawodach wieloturuowych.**
 - 8.5.1. Wyniki klasyfikacji indywidualnej w zawodach ustala się dodając **punkty sektorowe uzyskane** przez zawodnika w sektorach w kolejnych turach. Mniejsza suma **punktów sektorowych** decyduje o wyższym miejscu zawodnika. Zawodnik, który w kolejnych turach zawodów był zdyskwalifikowany lub nie złowił żadnej ryby, nie jest klasyfikowany w klasyfikacji końcowej. Przy jednakowej sumie **punktów sektorowych**, o wyższym miejscu w klasyfikacji decyduje suma punktów zawodnika w zawodach, a następnie najdłuższa ryba złowiona w zawodach. Dalsza równość powoduje przyznanie miejsca ex aequo. Zawodnik zdyskwalifikowany we wszystkich turach nie jest klasyfikowany.

8.5.2. Wyniki klasyfikacji drużynowej w zawodach ustala się dodając **punkty sektorowe** zawodników drużyny, które uzyskali w poszczególnych sektorach w kolejnych turach. Przy równej sumie **punktów sektorowych** decyduje większa suma punktów zawodników drużyny, a następnie najdłuższa ryba złowiona w zawodach. Przy dalszej równości przyznaje się miejsca ex aequo.

9. ZAWODNIK ZOSTAJE ZDYSKWALIFIKOWANY ZA:

w turze zawodów:

- wcześniejsze rozpoczęcie zawodów lub kontynuowanie łowienia po ich zakończeniu **wyjątek stanowi** holowanie ryby zapiętej przed zakończeniem tury zawodów, a wyholowanej w czasie nie dłuższym niż 10 minut po sygnale końca zawodów,
- łowienie w innym niż wylosowanym sektorze lub poza granicami swojego stanowiska,
- przedstawienie sędziemu ryby wyholowanej po przejściu podczas holu na sąsiednie stanowisko,
- używanie sprzętu i przynęt niezgodnych z przepisami,
- nieprzestrzeganie regulaminu zawodów i ustaleń podjętych w czasie odprawy technicznej.

w całych zawodach:

- za nie sportowe i nieetyczne zachowanie się zawodnika w stosunku do organizatora, sędziego czy innych zawodników (po jednorazowym zwróceniu uwagi przez sędziego),
- stawienie się na zawody w niepełnej dyspozycji psychofizycznej lub używanie środków zmniejszających tę dyspozycję w czasie trwania zawodów,

W cyklu rozgrywek:

- za udowodnioną próbę zgłoszenia i zaliczenia ryby nie zaliczanej do punktacji. Dotyczy zawodów, podczas których zawodnicy sędziują sobie nawzajem.

10. REGULAMIN OGÓLNEJ KRAJOWEJ KLASYFIKACJI INDYWIDUALNEJ I DRUŻYNOWEJ GRAND PRIX POLSKI.

- 10.1. Klasyfikacje indywidualne seniorów i juniorów obliczane są w cyklu rocznym. Obejmują sumę punktów sektorowych w turach ogólnopolskich zawodów z cyklu Grand Prix i Mistrzostw Polski.
- 10.2. Podstawą klasyfikacji indywidualnej, jest suma punktów sektorowych zawodników z określonej przez GKS tur zawodów. W przypadku uzyskania równej ilości sumy punktów sektorowych, wyższe miejsce zajmuje zawodnik, który uzyskał większą sumę punktów za złowione ryby. Jeśli to porównanie nie daje rozstrzygnięcia, zawodnikom przyznaje się miejsce ex aequo. Zawodnikowi nie startującemu w danych zawodach, przypisuje się ilość punktów sektorowych równą ilości zawodników w najliczniej obsadzonym sektorze plus 1.
- 10.3. Drużynowa Klasyfikacja Grand Prix Polski seniorów stanowi podsumowanie startów reprezentacji klubów (łącznie) w rocznym cyklu ogólnopolskich zawodów Grand Prix Polski oraz Mistrzostw Polski seniorów.
- 10.4. Drużyny, które nie złowiły żadnej ryby otrzymują do klasyfikacji Grand Prix Polski liczbę punktów równą średniej wartości miejsc nie przydzielonych w klasyfikacji końcowej danych zawodów, nawet przy różnej sumie miejsc sektorowych:
(np. na 25 drużyn startujących, 10 drużyn złowiło ryby i są sklasyfikowani od 1 do 10 miejsca, a drużyny bez ryb są sklasyfikowane ex aequo na 11 miejscu i otrzymują $(11+25):2= 18$ punktów każda. Za nie wzięcie udziału w zawodach lub dyskwalifikację, drużynie przyznaje się liczbę punktów równą liczbie drużyn startujących plus 1 oraz sumę punktów sektorowych odpowiadającą zerowym wynikom zawodników drużyny plus 1.

- 10.5. Klasyfikację drużynową ustala się sumując miejsca zajęte przez drużyny w klasyfikacji końcowej w zawodach z cyklu Grand Prix Polski i Mistrzostw Polski. Mniejsza suma daje wyższe miejsce w klasyfikacji. W przypadku uzyskania równej liczby sumy miejsc, wyższe miejsce zajmuje drużyna, która uzyskała mniejszą sumę punktów sektorowych. Jeśli i to porównanie nie daje rozstrzygnięcia, drużynom przyznaje się miejsca *ex aequo*.

III. 4. REGULAMIN ZAWODÓW W WĘDKARSTWIE PODŁODOWYM (tekst jednolity)

W ogólnopolskich podlodowych zawodach z cyklu Grand Prix Polski, które są również Mistrzostwami Polski prawo startu mają:

- drużyny w składzie 5-cio osobowym zgłoszone przez kluby (okręgi)*
- zawodnicy indywidualni sklasyfikowani na miejscach od 1-30 z klasyfikacji ogólnej krajowej za ubiegły rok.
- aktualny indywidualny Mistrz Polski
- aktualny mistrz okręgu na dany rok (podstawą startu jest protokół z rozegranych mistrzostw).
- członkowie kadry narodowej po uzyskaniu zgody Głównego Kapitanatu Sportowego.

*W każdym zawodach GPP drużyna musi startować w pełnym składzie.

Trening podczas podlodowych zawodów z cyklu Grand Prix Polski odbywa się do wtorku w miejscach przewidzianych do wyznaczenia sektorów. Od środy trenujemy poza sektorami. Oficjalny trening przed GPP jest od czwartku również poza sektorami.

1. TEREN ZAWODÓW

- 1.1. Zawody mogą odbywać się na akwenach, których warstwa lodu wynosi minimum **15 cm** grubości.
- 1.2. Sektory wędkarskie powinny być równowartościowe pod względem głębokości. Długość każdego sektora wzdłuż linii brzegowej powinna wynosić minimum **10 metrów** na jednego zawodnika. Wymiary sektorów ustala się tak, aby na każdego zawodnika przypadało nie mniej **niż 400 m²**. Minimalna głębokość łowiska, nie mniejsza niż **1,50 metra a maksymalnie do 9,00 m**.
- 1.3. Miejsce usytuowania sektorów jest określone przez organizatora zawodów, z uwzględnieniem właściwości akwenu.
- 1.4. Sektory są oznaczane tabliczkami z literami A,B,C itd., a granice chorągiewkami, szerokość pasa neutralnego między sektorami nie mniejsza niż 5 metrów.
- 1.5. Sektor zawodów musi być ze wszystkich stron oddzielony od widzów pasem neutralnym o szerokości nie mniejszej niż **10 metrów**.

2. SPRZĘT, PRZYNYĘTY I ZANĘTY STOSOWANE W ZAWODACH.

- 2.1. Zawodnik łowi jedną wędką o długości **minimum 30 cm**, trzymaną w ręku, wyposażoną tylko w jedną mormyszkę.
 - Za wędkę podlodową uważa się: wędkę wykonaną z dowolnego materiału o łącznej długości nie mniej niż 30 cm)
 - Długość mormyszki bez haczyka nie większa **niż 15 mm**, haczyk pojedynczy wlutowany. Kolor i kształt mormyszki dowolny.
 - Zawodnik może mieć przy sobie nieograniczoną ilość wędek zapasowych.
 - Sygnalizator brań (kiwok) jest wliczany do długości wędki.
 - Zawodnik w czasie zawodów używa wiertła ręcznego do lodu.

Zabrania się:

- doczepiania jakichkolwiek materiałów do stosowanego zestawu i dodatkowego obciążenia,
- stosowania echosond, kamer podlodowych w czasie oficjalnego treningu i trwania zawodów,
- używanie środków łączności (np. telefonów, radiotelefonów itp.) w czasie trwania tur zawodów,
- używania przynęt pęczkowanych oraz przyklejanych do haczyka,
- stosowania mechanicznych wiertel.

- 2.2. W czasie zawodów dozwolone jest stosowanie dowolnych przynęt i zanęt, oprócz żywych, martwych i sztucznych rybek oraz ich części, jak również ikry ryb i jaj mrówek. Zanętę można używać bez wykorzystania zanętników stacjonarnych. Limit dla jednej tury używanych zanęt i przynęt wynosi maksymalnie do 1-go litra zanęty. Zanęta przy pomiarze objętości może być w stanie sypkim wraz z ziemią, gliną, żwirem, piaskiem, ziarnami, itp. i innymi dodatkami, które nie stanowią zagrożenia dla fauny i środowiska wodnego. Przynęty muszą być przedstawione do kontroli w pudełkach z fabrycznym oznaczeniem pojemności zgodnie z przepisami „FIPSeD”. Jokery i ochotka (1 litr) mogą być przedstawione do kontroli w dwóch pudełkach (np. $\frac{1}{4}$ ochotki w pudełku 0,25 l i $\frac{3}{4}$ jokers w pudełku 0,75 l). Pudełka muszą być zamknięte bez użycia dodatkowych elementów podtrzymujących zamknięcie oraz 0,5 litra innych robaków. Każda inna przynęta musi być trzymana w pudełkach z fabrycznym oznaczeniem pojemności, inna forma prezentacji przynęty podczas kontroli będzie sankcjonowana trzema punktami karnymi w klasyfikacji sektorowej.
- 2.3. Kontrolne sprawdzenie ilości przygotowanej zanęty i przynęty przeprowadza upoważniona komisja techniczna nie później niż na 20 minut przed pierwszym sygnałem zawodów w miejscach ustalonych w czasie odprawy technicznej. Po kontroli przynęty i zanęty kontrolowani zawodnicy muszą przejść do pasa neutralnego. Stwierdzone w czasie kontroli nadwyżki zanęt i przynęt zostają zabrane przez Komisję Techniczną.
Organizator po konsultacji z GKS może zwiększyć limit używanych zanęt i przynęt informując tym w Komunikacie Nr1.
- 2.4. Otwory w łodzi wolno wykonywać wyłącznie świdrem ręcznym o maksymalnej średnicy do 20cm. Dopuszcza się stosowanie haka do „lądowania” ryb wyłącznie w przypadku ryb przewidzianych do zabrania. Świder na stanowisku musi znajdować się w pozycji pionowej nożem w dół (wkręcony w lód).

2.5. Każdy zawodnik i sędzia musi być wyposażony w zabezpieczenia antypoślizgowe.

2.6. **Organizator ma obowiązek wyposażyć każdego sędziego w linkę asekuracyjną zakończoną rzutką o długości minimum 10 m.**

3. ORGANIZACJA I PRZEBIEG ZAWODÓW

- 3.1. Zawody mogą być rozgrywane w klasyfikacji indywidualnej i drużynowej bez podziału na kategorie.
- 3.2. Dopuszcza się rozgrywanie dwóch tur zawodów jednego dnia (w zwodach z cyklu GPx Polski decyzję w powyższej sprawie podejmuje Prezydium GKS).
- 3.3. Zawody **trzyturowe**, dwuturowe, jedno i wielosektorowe mogą być rozgrywane na tym samym łowisku lub na różnych łowiskach. W zawodach wieloturu stosuje się **ponowne losowanie stanowisk na każdą z tur.**
- 3.4. Organizator zawodów zapewnia każdemu zawodnikowi po dwie chorągiewki do oznaczania otworu w łodzi (otworem nazywamy odwiert na wylot w łodzi), z numerami odpowiadającymi numerom na identyfikatorach zawodników. Wymiary chorągiewek są dowolne, **muszą być widoczne** dla innych zawodników i sędziów.
- 3.5. Komputerowe lub ręczne losowanie sektorów dla zawodników odbywa się podczas odprawy technicznej kierowników drużyn, na poszczególne tury zawodów oraz numerów drużyn i numerów zawodników indywidualnych, pod którymi w czasie tur będą występować.
Przykład: w zawodach uczestniczy 12 drużyn oraz 7 zawodników indywidualnych, każda drużyna otrzymuje jeden wspólny numer, a zawodnicy indywidualni kolejne dalsze numery tj. od 13 do 19.

- 3.6. W każdym sektorze musi znajdować się po jednym zawodniku z każdej drużyny.
- 3.7. Czas trwania jednej tury zawodów wynosi 3 godziny, w przypadku rozgrywania 2 tur jednego dnia czas trwania tury wynosi 2 godziny. Dopuszcza się skrócenie czasu trwania tury zawodów z przyczyn losowych, lub wobec wystąpienia niekorzystnych warunków atmosferycznych. Aby tura była uznana za rozegraną, nie może trwać krócej niż 1,5 godziny.
- 3.8. Przed pierwszym sygnałem (w czasie ustalonym podczas odprawy technicznej) zawodnicy odnotowują swoją obecność u sędziego sektorowego.
- 3.9. Obowiązują następujące sygnały:
- **pierwszy sygnał** - na 5 minut przed rozpoczęciem zawodów, po którym zawodnicy wchodzi do swojego sektora i zajmują stanowiska wybrane przez nich do wiercenia otworów i zaznaczają je chorągiewką. W czasie wejścia zawodników do sektora noże wiertła muszą znajdować się w pokrowcu. Pokrowiec jest zdejmowany z noża wiertła **przed samym użyciem**. W sektorze zawodnicy rozmieszczają się w odległości, co najmniej 5 metrów jeden od drugiego. W przypadku sporu, przy umieszczeniu chorągiewek zawodników w odległości mniejszej niż 5 metrów, spór jest rozstrzygany przez sędziego, w tym poprzez losowanie;
 - **drugi sygnał** - oznacza rozpoczęcie łowienia. Zawodnicy mogą swobodnie przemieszczać się w swoich sektorach i wiercić nieograniczoną liczbę otworów. Stanowisko jest uważane za zajęte po rozpoczęciu wiercenia otworu oznaczonego chorągiewką. Za rozpoczęcie wiercenia jest uważane ustawienie wiertła na lodzie. Łowienie jest dozwolone nie bliżej niż 5 metrów od oznaczonych chorągiewkami obcych otworów. Chorągiewka winna znajdować się na lodzie w odległości nie większej niż 30 cm od zajętego otworu i być widoczna dla sędziów i innych zawodników. Zawodnikom zabrania się pozostawiania obok niezajętych otworów jakichkolwiek innych przedmiotów, oprócz wiertła. Zabronione jest łowienie ryb w otworze nieoznaczonym chorągiewką. Do łowienia zalicza się każde wykorzystanie otworu, w tym wiercenie otworu i nęcenie;
 - **trzeci sygnał** – oznacza, że do zakończenia zawodów pozostało 5 minut.
 - **czwarty sygnał** – oznacza zakończenie zawodów, zawodnik pozostaje przy swoim otworze, aż do momentu przybycia sędziego, przekazuje ryby sędziemu i jest obecny (lub jego przedstawiciel) przy ważeniu ryb. Po podpisaniu karty startowej nie są przyjmowane żadne odwołania lub protesty dotyczące wagi i jakości złowionych ryb. Po czwartym sygnale nie zalicza się żadnej ryby wyjętej z wody.
- 3.10. Wszystkie czynności powinny być wykonywane przez zawodnika spokojnie i ze szczególną rozważą nie przeszkadzając innym zawodnikom.
- 3.11. Zawodnik po pierwszym sygnale nie może korzystać z pomocy innych osób, z wyjątkiem przypadków losowych, zabrania się donoszenia zawodnikom sprzętu, zanęt i przynęt. Za zgodą sędziego możliwa jest wymiana wiertła w razie jego uszkodzenia. Dostęp do strefy neutralnej mają wyłącznie sędziowie, trenerzy ekip oraz osoby upoważnione przez Sędziego Głównego. Trenerzy oraz osoby upoważnione do poruszania się w strefie neutralnej nie mogą przeszkadzać sędziom w wykonywaniu ich obowiązków, ani bezpodstawnie podważać ich decyzji. W przypadku nie stosowania się do poleceń sędziego osoby te otrzymują ostrzeżenie. Powtórne naruszenie przepisów skutkuje usunięciem ze strefy neutralnej. Sędzia sektorowy i sędziowie kontrolni w czasie trwania tury zawodów przebywają wewnątrz swojego sektora w takim miejscu, aby nie przeszkadzali zawodnikom (max 3 sędziów kontrolnych w sektorze).

4. RYBY ŁOWIONE W ZAWODACH

- 4.1. W czasie zawodów łowi się ryby, na które w dniu zawodów nie ma okresu ochronnego i z zachowaniem wymiarów ochronnych zgodnie z R.A.P.R.
- 4.1. Nie obowiązują limity ilościowe i wagowe łowionych ryb.
- 4.2. Ryby po złowieniu powinny zostać zabite i przechowywane w oznakowanych pojemnikach dostarczonych przez organizatora.
- 4.3. Ryby złowione w zawodach zabezpiecza organizator.

5. ZASADY USTALANIA WYNIKÓW.

- 5.1. Zawodnik otrzymuje jeden punkt za każdy gram złowionych ryb.
- 5.2. Za przedłożenie komisji sędziowskiej ryb zbrudzonych, oblodzonych lub trzymanyh w wodzie, tytułem kary odlicza się zawodnikowi 50% punktów wagowych z ilości punktów uzyskanych.

6. PUNKTACJA.

- 6.1. Podstawą klasyfikacji zawodnika są punkty zawodnika uzyskane za wagę złowionych ryb, **zwanych dalej punktami** wraz z ewentualnymi punktami karnymi
- 6.2. Miejsce "ex aequo", to miejsce równorzędne zajęte przez więcej niż jednego zawodnika. Zawodnikowi następnemu po grupie zawodników sklasyfikowanych „ex aequo” przyznaje się kolejne miejsce po liczbie wyprzedzających go zawodników. Powyższa zasada dotyczy także numerowania miejsca drużyny.
- 6.3. **Zawodnik zdyskwalifikowany** jest klasyfikowany na ostatnim miejscu (numer kolejny ostatniego zawodnika w najliczniej obsadzonym sektorze danej kategorii) plus 1. W przypadku dyskwalifikacji, kolejni zawodnicy utrzymują swoje dotychczasowe **punkty sektorowe** (np. zawodnik „X” sklasyfikowany z **3 punktami sektorowymi** został zdyskwalifikowany, następny zawodnik utrzymuje swoje **punkty sektorowe, (tj. 4 pkt. sektorowe)**.

Za rażące naruszenie regulaminu zawodów, sędzia główny może ukarać zawodnika dodatkowymi punktami karnymi w ilości do **5 punktów sektorowych (podsektorowych)**.

6.4. Klasyfikacja w sektorze.

Wyniki klasyfikacji indywidualnej w sektorze ustala się na podstawie liczby punktów zdobytych przez zawodnika. Przy jednakowej liczbie punktów, zawodnicy otrzymują liczbę punktów sektorowych równą średniemu miejscu, które by zajęli (przykład 1: dwóch zawodników na miejscu 7 – sumuje się $(7+8):2=7,5$ punktów sektorowych każdy; przykład nr 2: czterech zawodników ma miejsca od 9 do 12 – sumuje się $(9+12):2=10,5$ punktów sektorowych każdy). Zawodnicy, którzy nie złowili ryby w otrzymują liczbę punktów sektorowych równą średniej wartości miejsc nieprzydzielonych w ich sektorze (przykład 1: 25 zawodników, jedenastu z nich sklasyfikowano na 11 miejscach z punktacją od 1 do 11, następni zawodnicy otrzymują $(12+25):2=18,5$ punktów sektorowych każdy; przykład nr 2: 33 zawodników, sześciu z nich złowiło ryby i otrzymują punkty sektorowe od 1 do 6 i 27 zawodników, którzy nie złowili żadnej ryby otrzymują $(7+33):2=20$ punktów sektorowych każdy; przykład nr 3: 33 zawodników, trzydziestu z nich złowiło ryby, a trzech nie złowiło żadnej. Ci ostatni otrzymują $(31+33):2=32$ punkty sektorowe każdy). Jeżeli jest tylko jeden zawodnik, który nie złowił żadnej ryby w sektorze, otrzyma on liczbę punktów sektorowych równą ostatniej pozycji w sektorze (np. 33 zawodników, 32 złowiło rybę, jeden nie złowił i otrzymuje on 33 punkty sektorowe).

Zawodnik nieobecny w turze zawodów jest klasyfikowany na ostatnim miejscu (numer kolejny ostatniego zawodnika w najliczniej obsadzonym podsektorze lub sektorze danej kategorii) plus 1.

6.5. Wyniki do klasyfikacji drużynowej ustala się na podstawie punktów sektorowych uzyskanych w sektorach przez zawodników drużyny. Za brak zawodnika w sektorze, drużyna otrzymuje punkty sektorowe równe liczbie startujących zawodników w najliczniej obsadzonym sektorze danej kategorii plus 1.

6.6. **Klasyfikacja w zawodach wieloturuowych.**

6.6.1. **Wyniki klasyfikacji indywidualnej** w zawodach ustala się dodając punkty sektorowe uzyskane przez zawodnika w sektorach w kolejnych turach. Mniejsza suma punktów sektorowych decyduje o wyższym miejscu zawodnika. Zawodnik, który w kolejnych turach zawodów był zdyskwalifikowany lub nie złowił żadnej ryby, nie jest klasyfikowany w klasyfikacji końcowej. Przy jednakowej sumie punktów sektorowych, o wyższym miejscu w klasyfikacji decyduje suma punktów zawodnika w zawodach, a następnie większa waga złowionych ryb przez zawodnika w drugiej turze zawodów. Dalsza równość powoduje przyznanie miejsca ex aequo. Zawodnik zdyskwalifikowany we wszystkich turach nie jest klasyfikowany.

6.6.2. **Wyniki klasyfikacji drużynowej** w zawodach ustala się dodając punkty sektorowe zawodników drużyny, które uzyskali w kolejnych turach. Przy równej sumie punktów sektorowych decyduje większa suma punktów zawodników drużyny, a następnie najwyższa waga złowionych ryb uzyskana przez indywidualnego zawodnika drużyny w drugiej turze zawodów. Przy dalszej równości przyznaje się miejsca ex aequo.

6.7. **Zawodnik uczestniczący tylko w jednej lub dwóch turach zawodów, zostają sklasyfikowani na końcu klasyfikacji indywidualnej i w kolejności zajmowanych miejsc.**

7. **SANKCJE KARNE STOSOWANE WOBEC ZAWODNIKÓW**

7.1. **Upomnienie (żółta kartka) za:**

- łowienie ryb w otworze nie oznaczonym chorągiewką,
- pozostawienie wiertła nie wkręconego w lód,
- pozostawienie obok wolnych otworów dodatkowego sprzętu,
- pozostawienie wędki na lodzie,
- przedłożenie komisji sędziowskiej ryby niewymiarowej,
- opuszczenie sektora bez ważnej przyczyny i bez zgody sędziego.
- nieprzestrzeganie regulaminu zawodów i ustaleń podjętych w czasie odprawy technicznej.
- niesportowe i nieetyczne zachowanie się zawodnika w stosunku do organizatora, sędziego lub innych osób.

7.2. **Dyskwalifikacja (czerwona kartka) za :**

- przedłożenie komisji sędziowskiej ryby złowionej przed lub po turze zawodów lub w innym czasie i miejscu niż tura zawodów oraz ryb będących pod ochroną
- stawienie się na zawody w niepełnej dyspozycji psychofizycznej lub używanie środków zmniejszających tę dyspozycję w czasie trwania zawodów,
- używanie sprzętu niezgodnego z przepisami,
- wnoszenie, posiadanie lub korzystanie podczas zawodów z większej ilości zanęt, przynęt niż dopuszcza regulamin zawodów,
- łowienie ryb w innym niż wylosowanym sektorze,
- używania echosond, kamer podlodowych w czasie oficjalnego treningu i trwania zawodów,
- używania środków łączności w czasie trwania tur zawodów,

- używanie żywej lub martwej ryby, jako przynęty,
- powtórne naruszenie przepisów po upomnieniu za wykroczenia według pkt. 7.1.

7.3. Otrzymanie żółtej kartki jest odnotowywane w karcie zawodnika i wynikach zawodów. Obowiązuje w całym cyklu zawodów w danym sezonie startowym. Otrzymanie drugiej żółtej kartki powoduje automatycznie otrzymanie czerwonej kartki i wykluczenie (dyskwalifikację), w zawodach w których zawodnik otrzymał drugą żółtą kartkę. Otrzymanie czerwonej kartki powoduje wykluczenie (dyskwalifikację) zawodnika z zawodów w których otrzymał czerwoną kartkę. W następnym cyklu zawodów w kolejnym sezonie zawodnicy ukarani startują z czystym kontem.

8. REGULAMIN OGÓLNEJ KRAJOWEJ KLASYFIKACJI INDYWIDUALNEJ I DRUŻYNOWEJ GRAND PRIX POLSKI.

- 8.1. Zawody z cyklu Grand Prix Polski są również zawodami o Indywidualne i Drużynowe Mistrzostwo Polski w wędkarstwie podlodowym.
- 8.2. Klasyfikacja indywidualna ogólna obliczana jest w cyklu rocznym w okresie zimowym grudzień/marzec. Obejmuje sumę punktów sektorowych oraz punktów za wagę złowionych ryb przez zawodnika. GKS określa corocznie liczbę najlepszych wyników zawodnika uzyskanych w turach ogólnopolskich zawodów z cyklu Grand Prix Polski, uwzględnianych przy obliczaniu rocznej klasyfikacji Mistrzostw Polski.
- 8.3. Podstawą klasyfikacji indywidualnej, jest suma punktów sektorowych zawodników z określonej przez GKS liczby tur zawodów. W przypadku uzyskania równej liczby punktów sektorowych, wyższe miejsce zajmuje zawodnik, który uzyskał największą sumę punktów za złowione ryby. Jeśli to porównanie nie daje rozstrzygnięcia, zawodnikom przyznaje się miejsce ex aequo. Zawodnikowi niestartującemu w danych zawodach, przypisuje się liczbę punktów sektorowych równą liczbie zawodników w najliczniej obsadzonym podsektorze lub sektorze **plus 1**.
- 8.4. Drużynowa klasyfikacja Grand Prix Polski stanowi podsumowanie startów reprezentacji klubów w rocznym cyklu ogólnopolskich zawodów Grand Prix Polski.
- 8.5. Podstawą klasyfikacji drużynowej jest suma punktów sektorowych zawodników drużyny. Czym mniejsza jest ta suma, tym wyższe miejsce drużyny klubu. W przypadku równej sumy punktów sektorowych zawodników drużyny, o wyższym miejscu decyduje większa suma punktów zawodników drużyny za złowione ryby. Jeśli to porównanie nie daje rozstrzygnięcia, drużynom przyznaje się miejsca ex aequo.
- 8.6. Drużyny, które nie złowiły żadnej ryby otrzymują do klasyfikacji Grand Prix Polski liczbę punktów równą średniej wartości miejsc nie przydzielonych w klasyfikacji końcowej danych zawodów, nawet przy różnej sumie miejsc sektorowych: (np. na 25 drużyn startujących, 10 drużyn złowiło ryby i są sklasyfikowani od 1 do 10 miejsca, a drużyny bez ryb są sklasyfikowane ex aequo na 11 miejscu i otrzymują do klasyfikacji drużynowej $GPP(11+25):2= 18$ punktów każda. Za niewzięcie udziału w zawodach lub dyskwalifikację, drużynie przyznaje się liczbę punktów równą liczbie drużyn startujących plus 1 oraz sumę punktów sektorowych odpowiadającą zerowym wynikom zawodników drużyny plus 1.

III.5 REGULAMIN ZAWODÓW W WĘDKARSTWIE MORSKIM (tekst jednolity)

I. PRZEPISY OGÓLNE.

1. RODZAJE ZAWODÓW.

- 1.1. Wędkarstwo morskie zorganizowane w Międzynarodowej Federacji Morskiego Wędkarstwa Sportowego (FIPS-M) składa się z wielu dyscyplin zblokowanych w czterech grupach:
 - a. łowienie brzegowe,
 - b. łowienie z łodzi,
 - c. łowienie oceaniczne,
 - d. zawody rzutowe.
 - 1.2. Poniższy regulamin dotyczy najczęściej uprawianych na Bałtyku dyscyplin:
 - a. łowienie brzegowe z plaży (surf casting),
 - b. łowienie z dryfującej łodzi (jednostki pływającej) na przynęty sztuczne,
 - c. łowienie z dryfującej łodzi (jednostki pływającej) na przynęty naturalne
 - d. morskie spinningowanie z małych łodzi.
 - 1.3. Zawody mogą być rozgrywane na szczeblu koła, klubu, okręgu, kraju i mieć charakter zawodów:
 - a. mistrzowskich,
 - b. z cyklu Grand Prix,
 - c. eliminacyjnych,
 - d. towarzyskich.
 - 1.4. Zawody mogą być rozgrywane w klasyfikacji indywidualnej, drużynowej bądź w obydwu równoległe, zgodnie z komunikatem wydanym przez organizatora.
 - 1.5. Mistrzostwa Polski powinny być rozgrywane w klasyfikacji indywidualnej-i drużynowej.
- #### **2. UDZIAŁ W ZAWODACH W DYSCYPLINACH MORSKICH.**
- 2.1. We wszystkich zawodach organizowanych przez jednostki organizacyjne PZW o Mistrzostwo Polski i z cyklu Grand Prix Polski mogą uczestniczyć członkowie PZW posiadający licencję sportowca i ważne badania lekarskie. Powyższe nie dotyczy zawodów eliminacyjnych, towarzyskich i międzynarodowych (zawodnicy zagraniczni). Odpowiedzialność za prawdziwość danych dotyczących przynależności do PZW, posiadanej licencji sportowca oraz ważność badań lekarskich ponosi organ uprawniony do zgłoszenia.
 - 2.2. Uczestnik zawodów w dyscyplinach morskich musi mieć skończone 18 lat i posiadać zezwolenie właściwego urzędu na prowadzenie amatorskiego połowu ryb w morzu oraz inne dokumenty wynikające z aktualnych przepisów.
 - 2.3. W Morskich Mistrzostwach Polski prawo startu mają zawodnicy zgłoszeni przez okręgi lub kluby wg kolejności:
 - a. aktualny indywidualny i drużynowy Mistrz Polski,
 - b. po dwie (3 osobowe) drużyny (okręgowe lub klubowe),
 - c. zawodnicy sklasyfikowani w GP Polski za rok ubiegły na miejscach 1-50, mają oni prawo stworzyć kolejną drużynę okręgu lub klubu, jeśli wszyscy jej członkowie wypełniają powyższy warunek, w innym przypadku mogą startować tylko w klasyfikacji indywidualnej,
 - d. pozostali zawodnicy sklasyfikowani w GP Polski za rok ubiegły
 - e. pozostali zawodnicy zgłoszeni przez okręgi lub kluby PZW
 - f. zawodnicy zagraniczni zaproszeni przez organizatora.
 - 2.4. W zawodach z cyklu Grand Prix Polski w danej dyscyplinie prawo startu mają zawodnicy zgłoszeni przez macierzyste okręgi lub kluby PZW wg kolejności:
 - a. sklasyfikowani w GP Polski za rok ubiegły na miejscach 1-50,
 - b. ubiegłoroczny indywidualny Mistrz Polski
 - c. pozostali , sklasyfikowani w GP Polski za rok ubiegły,
 - d. pozostali zgłoszeni.

- 2.5. Zasady startu w zawodach w dyscyplinach morskich na szczeblu okręgu, klubu, koła określają organy powołane na danym szczeblu do realizacji sportu w dyscyplinach morskich.
- 2.6. Jeśli do zawodów dopuszcza się udział kilku drużyn z jednego okręgu, klubu, koła to zgłaszający zobowiązany jest przed odprawą techniczną do jednoznacznego imiennego określenia składu każdej drużyny.

3. KOSZTY UCZESTNICTWA W ZAWODACH.

- 3.1. Za udział w zawodach wszystkich szczebli pobiera się opłaty startowe.
- 3.2. Opłaty startowe oraz pozostałe koszty uczestnictwa mogą być pokrywane przez jednostki PZW zgłaszające i delegujące zawodników do zawodów wg własnych regulacji i możliwości finansowych.

4. OGÓLNE ZASADY ORGANIZACJI ZAWODÓW W DYSCYPLINACH MORSKICH.

- 4.1. Terenem zawodów jest morze (wody Polskiego Obszaru Morskiego oraz morze otwarte), w którym łowi się z brzegu lub jednostek pływających (łodzi, kutra) dopuszczonych do pływania z wędkarzami na otwartym morzu.
- 4.2. Obręby ochronne oraz tarliska są wyłączone z terenu zawodów.
- 4.3. Organizatorem zawodów na danym szczeblu jest zarząd jednostki PZW tego szczebla. Zawody rangi Mistrzostw Polski oraz z cyklu Grand Prix Polski organizują na zlecenie Zarządu Głównego okręgi PZW.
- 4.4. Organizacja zawodów powinna mieć uroczysty charakter. W zawodach ogólnopolskich należy wyeksponować flagę państwową oraz PZW a w zawodach międzynarodowych dodatkowo flagi narodowe uczestników zagranicznych. Mistrzostwa Polski oraz zawody międzynarodowe wymagają ceremonii wciągnięcia i opuszczenia flagi państwowej oraz odegrania hymnu państwowego.
- 4.5. Uczestnicy zawodów są zobowiązani do uczestniczenia w uroczystości otwarcia i zakończenia zawodów.
- 4.6. W zawodach przyjmuje się zasadę wyznaczania sektorów i stanowisk rosnąco od lewej do prawej strony patrząc z brzegu na lustro wody, na łodzi od stanowiska na lewo od dziobu poprzez rufę do stanowiska na prawo od dziobu. Numeracja sektorów literowa (A, B, C, D...) a stanowisk w sektorach cyfrowa (1,2,3...). Losowanie sektorów powinno odbywać się w czasie odprawy technicznej w dniu poprzedzającym łowienie, a stanowisk przed rozpoczęciem tury zawodów.
- 4.7. Ilość startujących w poszczególnych sektorach musi być porównywalna (z dokładnością do 3 zawodników), w wyjątkowych sytuacjach dopuszcza się tworzenie podsektorów.
- 4.8. Ogólną zasadą przydzielania sektorów, jednostek pływających, stanowisk dla poszczególnych drużyn i zawodników jest losowanie (o ile zasady rozgrywania konkretnych zawodów nie stanowią inaczej) przeprowadzone komputerowo bądź osobiście przez zawodnika lub jego przedstawiciela. W zawodach drużynowych zawodnicy z jednej drużyny muszą startować w różnych sektorach.
- 4.9. Jeśli zawodnik dowiedzie, że jego stanowisko jest szczególnie upośledzone np. niemożność wykonywania rzutów, sieci rybackie, zakotwiczone łodzie, na łodzi wysoki pokład w części dziobowej, rufowej z niskim relingiem w trudnych warunkach (mocne falowanie, lód) itp. może nastąpić wymiana stanowiska na zapasowe. Decyzję w tej sprawie podejmuje sędzia główny zawodów. W wyjątkowych przypadkach decyzję podejmuje sędzia sektorowy.
- 4.10. Mierzenie, ważenie ryb w tym samym sektorze (podsektorze) odbywa się tą samą miarą, wagą a we wszystkich sektorach, podsektorach miarami, wagami tego samego typu.
- 4.11. Czas trwania 1 tury, w zawodach z jednostek pływających wynosi 8 do 9 godz. wg ustaleń organizatora zawodów i jest ogłaszany na odprawie technicznej. W zawodach z brzegu, plażowych (surf casting) 4 godz. W przypadku nagłego załamania się pogody lub innych obiektywnych trudności czas trwania tury może zostać skrócony, równocześnie we

wszystkich sektorach. W przypadku braku kontaktu z sędzią głównym zawodów, decyzję tę podejmują wspólnie sędziowie sektorowi. Tura jest zaliczona, jeśli trwała co najmniej połowę planowanego czasu. Zawody wielo turowe uważa się za rozegrane, jeśli zaliczono minimum jedną turę.

- 4.12. Każdy zawodnik musi znać aktualne wymiary i okresy ochronne ryb występujących w łowisku i powinien posiadać przyrząd do uwalniania ryb z haków oraz do mierzenia, zabijania i przechowywania ryb. Może również używać sprzętu do ładowania ryb (osęka, podbierak). Organizator zobowiązany jest umożliwić zawodnikom porównanie swoich przymiarów z przymiarami sędziowskimi.
- 4.13. Nakazane jest łowienie za pomocą wędziska i kołowrotka lub multiplikatora. Umieszczanie przynęty w łowisku oraz wędkowanie dopuszcza się wyłącznie za pomocą wędziska.
- 4.14. Stosowane przez zawodników żyłki, plecionki muszą być odpowiedniej wytrzymałości, zapewniającej bezpieczeństwo w czasie rzutów, wędkowania i holowania ryb.
- 4.15. Dopuszcza się posiadanie zapasowych wędziska, lecz nieuzbrojonych w przynęty z ostrzami i przetrzymywanych w sposób absolutnie nie przeszkadzający innym zawodnikom. Zawodnik może posiadać dowolną ilość przyponów z przynętami.
- 4.16. Sprzęt wędkarski należy używać tak by nie zagrażać bezpieczeństwu innych uczestników.
- 4.17. W czasie wędkowania (w tym zakładania przynęt), zarzucania i holu zabroniona jest pomoc osób trzecich, zaś przy ładowaniu ryby można skorzystać z pomocy innego zawodnika bądź członka załogi jednostki pływającej. Udzielanie pomocy może się odbyć wyłącznie na wyraźną prośbę zawodnika i na jego ryzyko. Holowanie i ładowanie ryb ma pierwszeństwo i inni uczestnicy zawodów powinni holującemu rybę zrobić miejsce i nie przeszkadzać.
- 4.18. Zakazane jest używanie w czasie rzutu, wędkowania, holowania innej energii niż siła mięśni zawodnika.
- 4.19. Zabrania się stosowania w trakcie zawodów preparatów i atraktorów nęcących ryby.
- 4.20. Opuszczenie stanowiska przez zawodnika dozwolone jest po powiadomieniu sędziego względnie zawodnika z sąsiedniego stanowiska.
- 4.21. Przy wszelkich przerwach w łowieniu zestawy muszą być wyjęte z wody i tak zabezpieczone, aby nie stanowiły zagrożenia dla innych uczestników zawodów.
- 4.22. Zawodnik w trakcie wędkowania może zgłaszać uwagi do obsługi zawodów oraz osób trzecich wyłącznie za pośrednictwem sędziego.
- 4.23. Zabrania się używania środków łączności (np. telefonów, radiotelefonów itp.) w czasie trwania tury zawodów.

5. RYBY ŁOWIONE W ZAWODACH.

- 5.1. Do klasyfikacji zalicza się ryby zacięte pomiędzy sygnałami rozpoczęcia i zakończenia łowienia, a wyholowane w czasie nieprzekraczającym 10 minut od sygnału zakończenia łowienia. W przypadku holu ryby w trakcie sygnału zakończenia łowienia zawodnik musi ten fakt zasygnalizować głośnym okrzykiem „ryba” jeszcze w trakcie trwania sygnału.
- 5.2. Jeśli ryba jest zahaczona przez kilku wędkarzy to należy ona do wędkarza, którego haczyk jest najbliżej pyska (do decyzji sędziego). Jeśli w pysku ma haczyki różnych wędkarzy to taka ryba jest wykluczona z punktacji.
- 5.3. Wszystkie ryby niewymiarowe i będące w danym czasie pod ochroną należy bezwzględnie, natychmiast po wyłowieniu wypuścić do łowiska, zaś ryb wymiarowych i nie będących pod ochroną wypuszczać do łowiska nie wolno.
- 5.4. Ryby wymiarowe złowione nieprawidłowo (np. po sygnale, zahaczone poza obrębem głowy) nie są zaliczane do wyniku zawodnika i należy je natychmiast po odhaczeniu i uśmierceniu zaznaczyć poprzez wyraźne nacięcie za głową na grzbiecie. Niezaznaczenie ryby złowionej nieprawidłowo skutkuje tym, że sędzia ma obowiązek naciąć największą rybę złapaną dotychczas przez zawodnika.
- 5.5. Ryby dryfujące po powierzchni wody (zerwane w czasie holu czy podnoszenia na pokład) i odebrane nie są zaliczane do punktacji.

- 5.6. Wszystkie złowione ryby przeznaczone do zabrania należy natychmiast uśmiercić. Zawodnik odpowiada, za jakość i stan przechowywania złowionych ryb. Sędzia może w czasie wędkowania skontrolować wymiary ryb przetrzymywanych przez zawodników.
- 5.7. Ryby mogą być przedstawione do komisji sędziowskiej, jako patroszone (bez obcinania głów i manipulowania długością). Decyzja o patroszeniu i jego zasadach należy do organizatora i musi być ogłoszona na odprawie technicznej.
- 5.8. Wszystkie ryby pozostają w gestii organizatora.
- 5.9. Listę gatunków ryb poławianych w zawodach ogólnopolskich dla każdej dyscypliny ustala Główny Kapitanat Sportowy

6. ZASADY USTALANIA WYNIKÓW ZAWODÓW.

- 6.1. Zawodnik zobowiązany jest do podpisania karty startowej.
- 6.2. W zawodach morskich stosuje się punktację długościową. Za każdą rybę liczoną do punktacji zawodnik otrzymuje 10 punktów oraz 1 punkt za każdy rozpoczęty centymetr długości takiej ryby. Większa ilość zdobytych punktów decyduje o wyższym miejscu w sektorze. Przy równej ilości punktów decyduje ilość zaliczonych ryb (im mniej tym wyższa lokata) a następnie dłuższa ryba (dłuższa ryba to wyższe miejsce) a przy dalszej równości zawodnicy zajmują miejsca ex aequo. Dla potrzeb ustalenia wyników zawodów ryby mierzone są z dokładnością do 1 mm.
- 6.3. W zawodach obowiązuje tzw. punktacja ujemna. W zawodach wielo turowych i drużynowych im zawodnik (drużyna) ma mniej punktów sektorowych (suma zajętych miejsc sektorowych) tym wyższe zajmuje miejsce (przy równym wyniku w dalszej kolejności decydują punkty za ryby i kolejne porównania jak w punkcie 6.2.).
- 6.4. W zawodach indywidualnych jedno turowych (jak i przy określaniu klasyfikacji sektorowej na podstawie wyników w podsektorach) o kolejności decyduje porównywanie wyników. Jeżeli liczymy wyniki z trzech sektorów (podsektorów) to mamy trzy „jedyńki”. Pierwsze miejsce zajmie „jedyńka „z największą ilością punktów za zaliczone ryby, drugie miejsce „jedyńka” z mniejszą ilością punktów a trzecie z najmniejszą ilością punktów. Analogicznie miejsca 4-6 zajmą „dwójki” itd.
- 6.5. W przypadku różnicy w planowanej liczbie startujących w poszczególnych sektorach, należy doprowadzić do porównywalności wyników. Jeśli np. jeden z sektorów ma pojemność 16-stu startujących a drugi 18-stu to w większym sektorze zawodnicy zajmujący miejsca 16, 17 i 18 otrzymują 16 tzw. punktów sektorowych ze swoimi punktami za złowione ryby. Zawodnik, który nie złowił ryby w turze otrzymuje 16 punktów sektorowych i 0 punktów za ryby. Zawodnik nieobecny i zawodnik zdyskwalifikowany w turze otrzymują 1 punkt więcej.
- 6.6. Organizator jest zobowiązany wywiesić wyniki po rozegraniu każdej tury zawodów w miejscu ustalonym na odprawie technicznej, zaś po zakończeniu zawodów opublikować wyniki nie później niż 30 minut przed planowanym, oficjalnym ogłoszeniem wyników i zakończeniem zawodów.

7. REGULAMIN KLASYFIKACJI GRAND PRIX POLSKI I ZASADY POWOŁYWANIA KADRY POLSKI.

- 7.1. Rocznią indywidualną klasyfikację Grand Prix Polski prowadzi się w wg punktacji ujemnej.
- 7.2. W każdej turze zawodów zaliczanych do Grand Prix Polski zawodnik za zajęcie 1-go miejsca w sektorze otrzymuje 1 punkt a za każde następne 1 punkt więcej i dalej zgodnie z zasadami opisanymi w pkt. 6.4.

8. KARY DYSCYPLINARNE.

- 8.1. Zawodnik zostaje zdyskwalifikowany w całych zawodach z powodu stawienia się na zawody lub doprowadzanie się w czasie ich trwania do stanu będącego zagrożeniem dla siebie lub innych uczestników zawodów (zawodników, sędziów, obsługi) poprzez

używanie alkoholu lub innych środków odurzających. W przypadkach rażących, zawodnika takiego należy odizolować nawet przy pomocy innych uczestników zawodów

- 8.2. Zawodnik zostaje zdyskwalifikowany w turze zawodów za:
w odniesieniu do podpunktów a - b po wcześniejszym zwróceniu uwagi przez sędziego/
- a. nieetyczne lub niesportowe zachowywanie się wobec innych uczestników zawodów,
 - b. stosowanie innych niż dopuszczone metody połowu,
 - c. używanie niezgodnego z regulaminem zawodów sprzętu - np. wymiary przyponów, ilość i rodzaj haków, długość wędziska,
 - d. przetrzymywanie ryb niewymiarowych lub będących pod ochroną w czasie zawodów,
 - e. niezaznaczenie ryb złowionych nieprawidłowo (np. poza czasem wędkowania),
 - f. nieuśmiercenie ryby przeznaczonej do zabrania niezwłocznie po jej złowieniu,
 - g. stosowanie niedozwolonych środków nęcąco zapachowych,
 - h. wielokrotne, zawinione splątanie zestawów z sąsiadami,
 - i. przedstawienie do pomiaru ryb niewymiarowych, bądź będących pod ochroną.
 - j. używania środków łączności w czasie trwania tur zawodów,
 - k. nieprzestrzeganie regulaminu zawodów i ustaleń podjętych podczas odprawy technicznej,
- 8.3. Zawodnik zostaje zdyskwalifikowany w zawodach za:
- a. powtarzające się i wyjątkowo nieetyczne lub niesportowe zachowywanie się wobec innych uczestników zawodów,
 - b. przedstawienie do pomiarów ryb nie złowionych przez siebie,
 - c. przedstawienie do pomiarów ryb manipulowanych długościowo.

II. PRZEPISY SZCZEGÓŁOWE POSZCZEGÓLNYCH DYSCYPLIN WĘDKARSTWA MORSKIEGO.

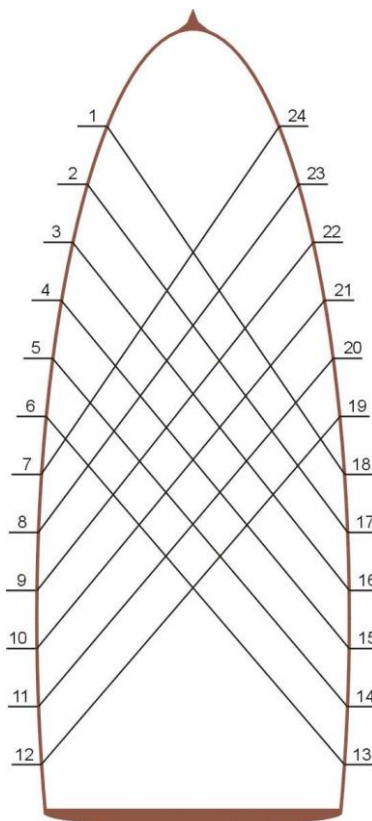
1. ŁOWIENIE BRZEGOWE Z PLAŻY (SURF CASTING).

- 1.1. Teren zawodów podzielony jest na sektory a w nich na stanowiska o długości minimum 60 metrów.
- 1.2. Zawody są rozgrywane przy użyciu maksymalnie dwóch wędek o długości do 5m, przy czym do długości wędziska nie zalicza się długości wskaźnika brań.
- 1.3. Jedyna dozwolona metoda połowu to łowienie gruntowe, zakazane są wszelkie splawiki, kule wodne i inne rozwiązania umożliwiające dryfowanie całego zestawu.
- 1.4. Dopuszczone są wyłącznie przynęty zwierzęce, ich rodzaj organizator określa w komunikacie i może zdecydować o stosowaniu wyłącznie przynęt dostarczonych przez siebie.
- 1.5. Przynęty mogą być dodatkowo zabezpieczone przed spadnięciem z haczyka (np. gumką).
- 1.6. Wędka może być uzbrojona maksymalnie w dwa przypony z pojedynczymi haczykami o rozwarciu nie większym niż 10 mm, lub jeden przypon z haczykiem o rozwarciu nie większym niż 20 mm.
- 1.7. Przypony mogą być wyposażone w optyczne, sztuczne elementy wabiące lub wypornościowe o maksymalnej wielkości 25 mm na każdym przyponie.
- 1.8. Zarzut zestawu, łowienie, holowanie i lądowanie ryby musi się odbywać w obrębie stanowiska bez wchodzenia do wody.
- 1.9. W czasie wykonywania rzutu należy szczególną uwagę zwrócić na bezpieczeństwo. Rzut może być wykonany tylko wtedy, gdy rzucający jest pewny (obciążenie, przynęta musi być cały czas w zasięgu wzroku rzucającego), że nie spowoduje zagrożenia dla innych osób.
- 1.10. Wędki muszą być ustawione w sposób stabilny na suchym lądzie w obrębie stanowiska.
- 1.11. Dopuszcza się używanie świetlnych lub dźwiękowych sygnalizatorów brań a także małych źródeł światła, ale w taki sposób, aby nie przeszkadzać innym uczestnikom zawodów i nie zakłócać żeglugi.

- 1.12. Wielkość i kształt obciążenia muszą być tak dobrane by zestaw nie był znoszony na stanowisko połowu sąsiadów. Zakazane jest używanie koszyków zanętowych.
- 1.13. Zawody rozgrywane są w turach, czas wędkowania podczas jednej tury minimum 4 godziny.
- 1.14. Sygnały obowiązujące w czasie tury zawodów:
 - a. pierwszy - czas na przygotowanie (60 minut przed rozpoczęciem wędkowania
 - b. drugi - rozpoczęcie wędkowania,
 - c. trzeci - 5 minut do zakończenia wędkowania, nakaz wyjęcia jednego zestawu z wody,
 - d. czwarty - zakończenie tury zawodów.

2. ŁOWIENIE Z JEDNOSTKI DRYFUJĄCEJ (PŁYWAJĄCEJ).

- 2.1. Łowienie z jednostki dryfującej (pływającej) może być prowadzone nie wcześniej niż na godz. przed wschodem i nie później niż godz. po zachodzie słońca.
- 2.2. Losowanie stanowisk przeprowadza się na brzegu, przed wejściem na pokład jednostki.
- 2.3. Długość stanowiska mierzona wzdłuż burty łodzi powinna wynosić minimum 1,5 m.
- 2.4. Dopuszczone jest łowienie jedną wędką, którą należy utrzymywać w ręku.
- 2.5. W każdej turze zawodów musi być przeprowadzona jedna zmiana stanowisk wg schematu jak na rys. 1. Na zmianę należy przewidzieć 30 minut (15 przed i 15 po teoretycznej połowie trwania tury).



Rys. 1

Przykład zmiany miejsca – (stanowiska)

pierwsza połowa tury – miejsce nr 3

druga połowa tury – miejsce nr 16

- 2.6. Zmianę burty łodzi w stosunku do kierunku wiatru, dryfu należy przeprowadzać naprzemiennie w miarę w równych odstępach czasu (maksymalnie 30 minut) tak by zawodnicy tyle samo czasu łowili ze strony nawietrznej jak i zawietrznej (odpływu i napływu).
- 2.7. Zawodnicy łowiący po stronie zawietrznej (napływu) winni szczególną uwagę zwracać na odpowiednią masę głównego obciążenia i sposób prowadzenia przynęty, aby zestaw nie wchodził w kolizję z zestawami zawodników łowiących z drugiej burty kutra.
- 2.8. Zawody rozgrywane są w turach, czas trwania tury minimum 8 godzin, tura rozpoczyna się wyjściem z portu a kończy wejściem do portu. Czas przeznaczony na wędkowanie (między drugim pojedynczym a ostatnim potrójnym sygnałem) nie może być krótszy niż 4 godziny.
- 2.9. Sygnały obowiązujące w czasie tury zawodów:
- a. pierwszy – czas na przygotowanie (min. 30 minut przed rozpoczęciem wędkowania),
 - b. kolejny i następne pojedyncze - tzn. wolno łowić (rozpoczęcie wędkowania po zmianie miejsca łodzi),
 - c. kolejny i następne podwójne - tzn. wędki z wody (zmiana miejsca postoju łodzi),
 - d. ostatni potrójny - zakończenie łowienia w turze zawodów.

2.A. ŁOWIENIE Z JEDNOSTKI DRYFUJĄCEJ (PŁYWAJĄCEJ) NA PRZYNĘTY NATURALNE.

- 2.A.1. Dopuszczone są wyłącznie przynęty naturalne, ich rodzaj organizator określa w komunikacie i może zdecydować o stosowaniu wyłącznie przynęt dostarczonych przez siebie.
- 2.A.2. Przynęty mogą dodatkowo być zabezpieczone przed spadnięciem z haczyka (np. gumka).
- 2.A.3. Dopuszczone jest łowienie jedną wędką o maksymalnej długości do 4,5 m.

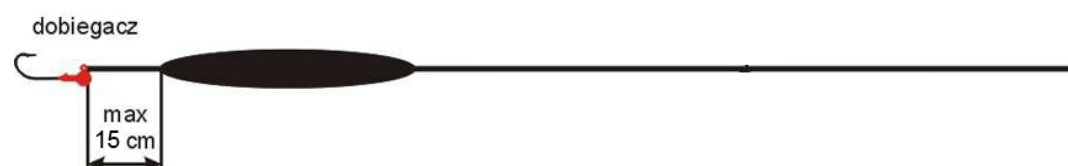
- 2.A.4. Długość przyponu nie może przekraczać długości wędziska.
- 2.A.5. Wędka może być uzbrojona maksymalnie w dwa przyponiki o maksymalnej długości 25 cm z pojedynczymi haczykami o rozwarciu do 10 mm, lub jeden przypon z haczykiem o rozwarciu nie większym niż 20 mm. Użycie przyponiku przesuwającego się na lince głównej jest zabronione.
- 2.A.6. Przyponiki mogą być wyposażone w optyczne sztuczne elementy wabiące:
- kolorowe perełki pływające (do 3 sztuk) lub tonące o maksymalnej średnicy 15 mm.
 - paletki błystki, kolorowe pióra, elementy fosforyzujące itp.
- 2.A.7. Wielkość i kształt obciążenia muszą być tak dobrane by zestaw nie był znoszony na stanowisko połowu sąsiadów. Minimalna masa obciążenia 150 g.
- 2.A.8. Zabrania się wykonywania rzutów, umieszczanie zestawów w wodzie dozwolone jest jedynie poprzez ich opuszczenie lub wyłożenie.
- 2.A.9. Zabrania się używania dodatkowych wskaźników brań (spławików itp.).

2.B. ŁOWIENIE Z JEDNOSTKI DRYFUJĄCEJ (PŁYWAJĄCEJ) NA PRZYNĘTY SZTUCZNE.

- 2.B.1. Dopuszczone jest łowienie jedną wędką o maksymalnej długości do 3,6m.
- 2.B.2. Dopuszczone są wyłącznie przynęty sztuczne, zabronione jest dozbieranie zestawów przynętą naturalną.
- 2.B.3. Systemy zbrojenia wędki (kotwica to haczyk o nie więcej niż 3 ostrzach rozstawionych na średnicy maksymalnie **30 mm**, pojedynczy haczyk to haczyk z pojedynczym ostrzem o rozwarciu tak jak i główka jigowa nie większym niż 20 mm, przyponik to bocznik mocowany do przyponu głównego bądź linki głównej o długości nieprzekraczającej 15 cm do miejsca mocowania haczyka lub główki jigowej, dobiegacz to przyponik doczepiony do przynęty głównej:
- a. przynęta główna (pilker) uzbrojona w sposób elastyczny w jedną kotwicę / rysunek nr.2/, pojedynczy haczyk lub w tzw. dobiegacz, (o rozwarciu haczyka nie większym niż **20 mm**) /rysunek nr.3/

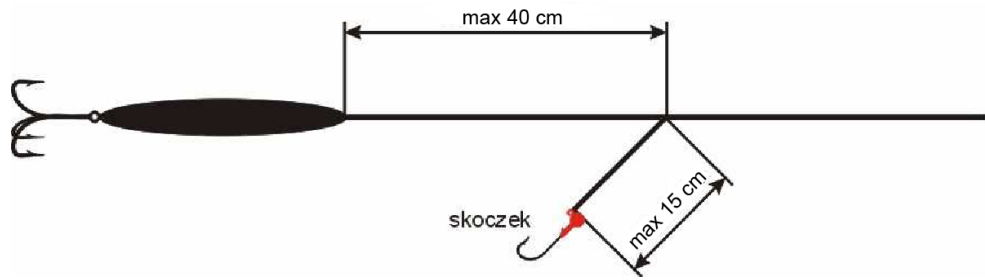


Rys. 2

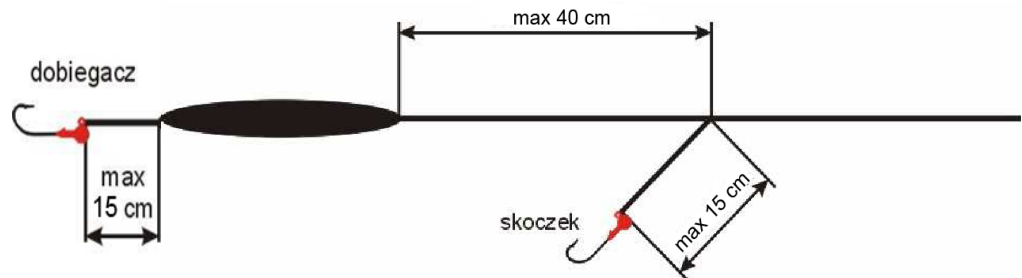


Rys. 3

- b. przynęta jak wyżej oraz pojedynczy haczyk (główka jigowa **o rozwarciu haczyka nie większym niż 20 mm**) na przyponiku zawieszonym nie dalej jak 40 cm od punktu zawieszenia przynęty głównej, /rys. nr.4 i rys nr.5/.



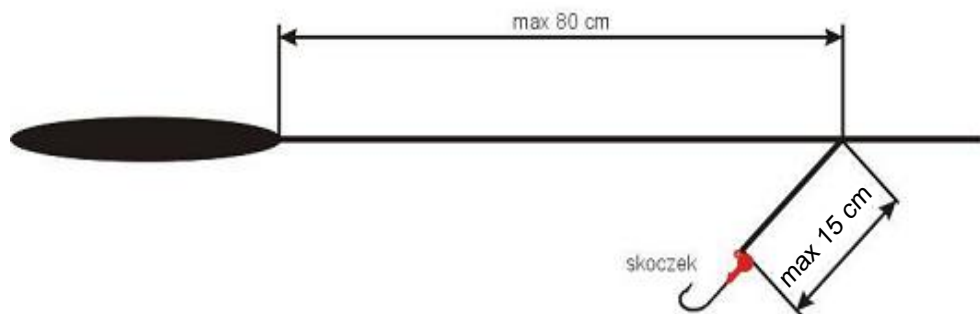
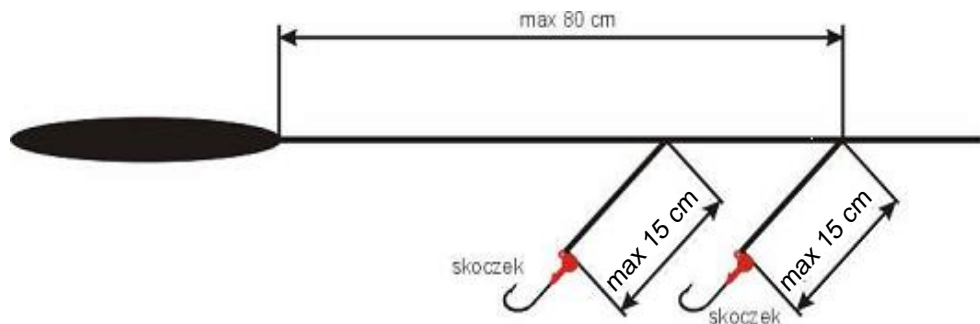
Rys. 4



Rys. 5

- c. zestaw składający się z nieuzbrojonego obciążenia i dwóch lub jednego (o rozwarciu haczyka nie większym niż 20 mm) przyponiku z pojedynczym haczykiem (główką jigową), gdzie górny przyponik jest zawieszony nie dalej jak 80 cm od punktu zawieszenia obciążenia a dolny powyżej obciążenia (rysunki nr.6 i nr.7)

Rys 6.



Rys 7.

- 2.B.4. W czasie wykonywania rzutu zza głowy należy szczególną uwagę zwrócić na bezpieczeństwo. Rzut może być wykonany tylko wtedy, gdy rzucający jest pewny (obciążenie, przynęta musi być cały czas w zasięgu wzroku rzucającego), że nie spowoduje zagrożenia dla innych osób, znajdujących się na pokładzie.

3. SPINNINGOWANIE MORSKIE Z MAŁYCH ŁÓDEK.

- 3.1. Zawody przeprowadzane są w klasyfikacji drużynowej.
- 3.2. W zawodach uczestniczą załogi łodzi spełniających warunki:
 - a. dopuszczenie przez administrację portu do wyjścia w morze,
 - b. maksymalna długość 8 m,
 - c. maksymalna obsada do 6-ciu osób (łącznie z załogą),
- 3.3. Dopuszczone są wyłącznie przynęty sztuczne, zabronione jest dozbrajanie zestawów przynętą naturalną.
- 3.4. Systemy zbrojenia wędki (kotwica to haczyk o nie więcej niż 3 ostrzach rozstawionych na średnicy maksymalnie 30 mm, pojedynczy haczyk to haczyk z pojedynczym ostrzem o rozwarciu tak jak i główka jigowa nie większym niż 20 mm, przyponik to bocznik mocowany do przyponu głównego bądź linki głównej o długości nie przekraczającej 15 cm do miejsca mocowania haczyka lub główki jigowej), dobiegacz to przyponik doczepiony do przynęty głównej:
 - a. przynęta główna zgodna z RAPR dla dyscypliny spinningowej, lecz uzbrojona w jedną kotwicę,
 - b. przynęta główna (pilker) uzbrojona w sposób elastyczny w jedną kotwicę, pojedynczy haczyk lub w tzw. dobiegacz (rys. nr.2 i nr.3),
 - c. przynęta jak wyżej oraz pojedynczy haczyk (główka jigowa) na przyponiku zawieszonym nie dalej jak 40 cm od punktu zawieszenia przynęty głównej (rys. nr.4 i nr.5),
 - d. zestaw składający się z nieuzbrojonego obciążenia i dwóch lub jednego przyponiku z pojedynczym haczykiem (główką jigową), gdzie górny przyponik jest zawieszony nie dalej jak 80 cm od punktu zawieszenia obciążenia a dolny powyżej obciążenia (rys. nr 6 i nr 7).
- 3.5. Rzut za głowy może być wykonany tylko wtedy, gdy rzucający jest pewny (obciążenie, przynęta musi być cały czas w zasięgu wzroku rzucającego), że nie spowoduje zagrożenia dla innych osób, znajdujących się na pokładzie.
- 3.6. Każda łódź przed przystąpieniem do zawodów musi być dodatkowo poddana przeglądowi przez komisję sędziowską.
- 3.7. Dopuszczenie łodzi do zawodów potwierdza się wydaniem numerów startowych, którymi łódź musi być w sposób widoczny oznakowana na obydwu burtach.
- 3.8. Każdą prawidłową rybę zależnie od gatunku punktuje się dodatkowo wg punktacji ogłoszonej w komunikacie przez organizatora.
- 3.9. Punkty uzyskane przez całą obsadę łodzi są sumowane i dzielone przez ilość całej obsady łodzi (zawodnicy + obsługa) i tak ustalony wynik zaokrągla się do 2 miejsc po przecinku. Wyższe miejsce uzyskuje obsada łodzi z większą ilości punktów.
- 3.10. Obowiązuje zakaz wędkowania z łodzi znajdującej się w odległości mniejszej niż 100 metrów od innych jednostek, oznakowanego sprzętu rybackiego i wyznaczonych kąpielisk.
- 3.11. Obowiązuje nakaz bezwzględnego stosowania się do poleceń członków komisji sędziowskiej wydawanych środkami łączności radiowej oraz poddawania się na łodzi szczegółowej kontroli sędziowskiej w zakresie spraw wędkarskich.
- 3.12. Niestosowanie się do punktów 3.10. i 3.11. oraz powrót z łowiska po wyznaczonym czasie może spowodować dyskwalifikację obsady łodzi w turze.

III.6. REGULAMIN ZAWODÓW W WĘDKARSTWIE „FEEDEROWYM”

1. W zawodach o Mistrzostwach Polski w dyscyplinie Feederowej prawo startu mają:

- drużyny w składzie dwuosobowym zgłoszone przez kluby (okręgi)*
- zawodnicy indywidualni sklasyfikowani na miejscach od 1-30 z klasyfikacji ogólnej krajowej za ubiegły rok.
- aktualny indywidualny Mistrz Polski
- aktualny mistrz i wicemistrz okręgu na dany rok, którzy stanowią drużynę (podstawą startu jest protokół z rozegranych mistrzostw).

*W każdym zawodach drużyna musi startować w pełnym składzie.

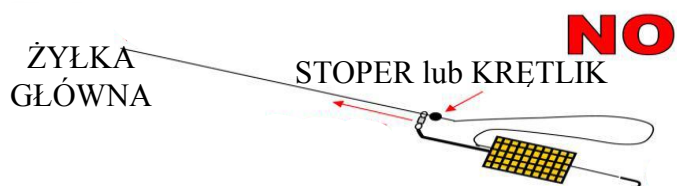
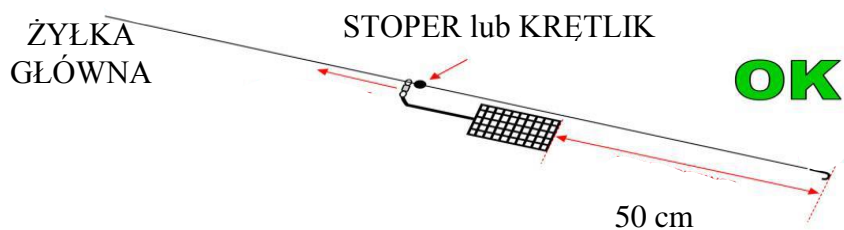
2. TEREN ZAWODÓW.

- 2.1. Zawody mogą być rozgrywane na wodach stojących lub bieżących. Wzdłuż odcinka brzegu przewidzianego do odbycia zawodów, woda powinna mieć jednakową głębokość, nie mniejszą niż 1,5 metr.
- 2.2. Odcinek brzegu, przewidziany do rozegrania zawodów, powinien przebiegać w miarę możliwości w linii prostej, a sektory i stanowiska wędkarskie powinny być równoważnościowe.
- 2.3. W przypadku występowania linii wysokiego napięcia, z obu jej stron należy wyłączyć z wędkowania obszar po **25m** od rzutu pionowego linii.
- 2.4. Długość każdego stanowiska wzdłuż linii brzegowej powinna wynosić od **15 do 50 metrów**. Szerokość stanowiska, licząc od linii brzegu w głąb łądu, powinna wynosić minimum 10 metrów.
- 2.5. Stanowiska wędkarskie powinny być oddzielone od siebie pasem neutralnym o szerokości 1 metra (strefa ta może zostać zmniejszona lub nawet zaniechana). Od publiczności powinny być oddzielone strefą neutralną o szerokości co najmniej 2 metry.
- 2.6. W przypadku rozgrywania zawodów wielosektorowych pomiędzy sektorami powinna być wyznaczona strefa neutralna o szerokości **10 metrów** (strefa ta może zostać zmniejszona lub nawet zaniechana).

3. SPRZĘT, PRZYŃĘTY I ZANĘTY STOSOWANE W ZAWODACH.

- 3.1. Każda wędka używana w czasie zawodów powinna posiadać wędzisko, żyłkę, koszyk zanętowy o wymiarach – średnica max 5 cm i długości max 7cm umieszczony przelotowo na żyłce głównej za pomocą krętlika z agrafką, zastopowany dowolnym stoperem lub krętlikiem. Zabrania się stosowania rurek tzw. zestawów antysplątaniowych. Jeden haczyk uwiązany na przyponie o rozmiarze max do 7mm między grotem a trzonkiem (nr 10). Odległość dolnej krawędzi koszyka zanętowego do grotu haczyka wynosi minimum 50 cm. Długości wędziska max do 4,5m, sygnałizatorem brań jest szczytówka, używanie jakichkolwiek innych sygnalizatorów jest zabronione. W porze nocnej dopuszcza się umieszczenie na szczytówce małych źródeł światła.
- 3.2. W przypadku, kiedy podczas trwania tury zawodów sędzia zauważy lub ktoś mu wskaże, ewidentne naruszenie powyższego punktu, ma prawo zażądać skontrolowania zestawu nie czekając do zakończenia tury. W tym przypadku zawodnika obowiązuje zakaz zmiany uzbrojenia wędki (pozycji koszyka, wymiany przyponu, zerwania końcówki itp.). Jeśli

zawodnik odmówi przeprowadzenia kontroli lub zmieni uzbrojenie zestawu – decyzję w powyższej sprawie podejmuje Główna Komisja Sędziowska.



- 3.3. Zawodnik łowi jedną wędką trzymaną w ręku lub umieszczoną na podpórce „suporcie” z jednoczesnym zachowaniem stałego kontaktu z wędką. Zawodnik może mieć na stanowisku dowolną ilość wędek do wymiany.
- 3.4. W czasie wykonywania rzutu należy szczególną uwagę zwrócić na bezpieczeństwo. Rzut może być wykonany tylko wtedy, gdy rzucający jest pewny (koszyk, przynęta musi być cały czas w zasięgu wzroku rzucającego), że nie spowoduje zagrożenia dla innych osób.
- 3.5. Zawodnik startujący w zawodach jest zobowiązany posiadać siatkę odpowiedniej konstrukcji do przetrzymywania złowionych ryb w stanie żywym. Siatka: okrągła o średnicy obręczy minimum 40 cm, prostokątna o przekątnej minimum 50 cm, długość minimum **3,50** metra. Ustawienie siatki na stanowisku jest dowolne, ale po dokonaniu kontroli technicznej zanęt i przynęt, w taki sposób aby **1.5 m** siatki było zatopione w wodzie. Niedozwolone jest stosowanie innego systemu do przetrzymywania ryb.
- 3.6. Zawodnikowi wolno używać sprzętu pomocniczego takiego jak: proca, podbierak, platformy o wymiarach maksymalnych **1m x 1m**, na której zawodnik może stać (siedzieć); platforma musi być ustawiona na linii brzegowej poza wodą, jeśli jest to konieczne, przednie nogi mogą być zanurzone w wodzie (decyzję tę podejmuje organizator za zgodą Sędziego Głównego). Dodatkowa platforma może być ustawiona w jednej linii z platformą główną, ale tylko w celu złożenia sprzętu wędkarskiego.
- 3.7. W czasie zawodów dozwolone jest stosowanie przynęt oraz zanęt roślinnych i zwierzęcych. Przynęty i zanęty mogą być dowolnie barwione lub nasączone substancjami zapachowymi.
Zabrania się używania przynęt sztucznych, kulek proteinowych, styropianów i innych sztucznych przynęt lub wabików, ikry, żywych lub martwych ryb (także jako dodatków do zanęt), doczepiania jakichkolwiek sztucznych materiałów do stosowanego zestawu i dodatkowego obciążenia. Ogranicza się ilość używanych zanęt: **do 12 litrów** na jedną turę dla jednego zawodnika. Zanęta przy pomiarze objętości musi być nawilżona i przesiana, gotowa do użycia wraz z ziemią, gliną, żwirem, piaskiem, ziarnami, itp. i innymi dodatkami, które nie stanowią zagrożenia dla fauny i środowiska wodnego (w ramach limitu w stanie suchym dopuszcza się tylko atraktory). Zanęta nie może być

ubita w pojemniku. Limit używanych przynęt pochodzenia zwierzęcego wprowadzanych do zanęty wynosi **2,5 litra** na jedną turę, w tym maksymalnie **1 litr ochotki** (jokersa lub haczykowej).

Zanęty gruntowe muszą być przedstawione do kontroli w wiadrach z podziałką, a przynęty [w pudełkach z fabrycznym oznaczeniem pojemności zgodnie z przepisami „FIPSeD” tj. **1l, 0,75l, 0,5l, 0,25l i 0,125l**]. Zawodnicy muszą być obowiązkowo wyposażeni we własne wiadra i pudełka o właściwych wymiarach.

Ochotka przeznaczona do zanęty (jokers lub haczykowa) może być przedstawiona do kontroli w dwóch pudełkach (np. $\frac{1}{4}$ haczykowej w 0,25 l pudełku, $\frac{3}{4}$ jokersa w 0,75 l pudełku). Pudełka muszą być zamknięte bez użycia dodatkowych elementów podtrzymujących zamknięcie (np. taśma przylepna, itp.) Każda inna przynęta musi być trzymana w pudełkach o „oficjalnych wymiarach”, inna forma prezentacji przynęty podczas kontroli będzie sankcjonowana **jednym punktem karnym** w klasyfikacji sektorowej wpisanej do karty startowej zawodnika (np. zawodnik, który nie ma wymaganych pudełek i na koniec tury zajmuje 3 miejsce otrzymuje 4 punkty zamiast 3, zawodnik na czwartym miejscu mimo to otrzymuje również 4 punkty).

Kontrolne sprawdzenie ilości przygotowanej zanęty i przynęty przeprowadza upoważniona komisja techniczna nie później niż **na 70 minut** przed sygnałem do nęcenia zanętą ciężką (czwarty sygnał), rozpoczynając od stanowiska nr 1 w podsektorze lub sektorze oraz dokonuje kontroli długości wędzisk i siatki do przechowywania ryb u jednego uprzednio wylosowanego zawodnika (losowanie odbywa się przed rozpoczęciem kontroli - po drugim sygnale).

Skład Komisji Technicznej:

sędzia sektorowy;
sędzia wagowy;
sędzia kontrolny.

Po dokonaniu kontroli ilości zanęt, przecieranie zanęty (poprzez sito, kosz, siatki, itp.) jak również mieszanie mikserem elektrycznym oraz ponowne nawilżanie zanęty z użyciem czegokolwiek (rąk, zraszacza, gąbki, pojemnika itp.) jest całkowicie zabronione, natomiast dopuszcza się użycie zraszacza do klejenia robaków i nawilżania gliny, która nie może być łączona z zanętą przed sygnałem „wolno nęcić”. Użycie zraszacza do zwilżania zanęty jest dozwolone po sygnale „wolno nęcić” (czwarty sygnał).

Stwierdzone w czasie kontroli nadwyżki zanęt i przynęt zostają zabrane przez Komisję Techniczną. Zawodnik posiadający więcej zanęt lub przynęt zostaje ukarany **trzema punktami karnymi** w klasyfikacji sektorowej.

3.8. Ilość jednorazowo wyrzucanej przez zawodnika zanęty definiuje się następująco:
- **zanęta ciężka** - bryła zanęty dowolnej wielkości (uformowana dopiero po dokonanej kontroli ilości zanęt i przynęt). Nie wrzucone kule zanęty ciężkiej po sygnale „wolno łowić” (piąty sygnał) należy rozkruszyć.

- **zanęta lekka** - bryła formowana i pobrana jedną ręką przez zawodnika jednorazowo z pojemnika, bez dociskania o żaden przedmiot (udo, wiadro, ect.) Wyjątek stanowi nęcenie klejonymi białymi robakami. Ich porcja powinna być pobrana z pojemnika jedną ręką ale kula może być formowana przy użyciu obu rąk. Bryła zanęty lekkiej nie może być uformowana przed sygnałem „wolno łowić”(piąty sygnał).

Dozwolone jest zanęcanie ręczne lub z użyciem dwuręcznej procy.

4. ORGANIZACJA I PRZEBIEG ZAWODÓW.

4.1. Zawody mogą być rozgrywane w klasyfikacji indywidualnej i drużynowej.

4.2. Organizator Mistrzostw Polski i zawodów ogólnopolskich musi zapewnić minimum jednego sędziego **na 10** zawodników.

- 4.3. Zawody powinny być rozgrywane minimum w dwóch turach (dopuszcza się również możliwość wyłaniania mistrza z cyklu rozgrywanych zawodów), z możliwością przeprowadzenia zawodów z podziałem na sektory. Ilość sektorów wyznacza się dzieląc liczbę uczestników **przez 25** (przyjmuje się literowe oznakowanie sektorów: A, B, C...). W kołach, klubach i okręgach dopuszcza się rozgrywanie dwóch tur zawodów mistrzowskich jednego dnia. Mistrzostwa Polski należy rozgrywać, jako zawody dwudniowe.
- 4.4. Zawody mogą być rozgrywane na tym samym łowisku lub na różnych łowiskach.
- 4.5. Komputerowe lub ręczne losowanie sektorów dla zawodników odbywa się podczas odprawy technicznej kierowników drużyn, na poszczególne tury zawodów oraz numerów drużyn i numerów zawodników indywidualnych, pod którymi w czasie tur będą występowali.
Przykład: w zawodach uczestniczy 12 drużyn oraz 7 zawodników indywidualnych, każda drużyna otrzymuje jeden wspólny numer, a zawodnicy indywidualni kolejne dalsze numery tj. od 13 do 19.
- 4.6. Losowanie sektorów dla poszczególnych zawodników odbywa się w dowolnym terminie, jednak zawsze przed losowaniem stanowisk. Losowanie stanowisk do **sektorów lub podsektorów** odbywa się w sektorach w dniu zawodów, nie później niż na 150min przed rozpoczęciem zawodów.
Podział na podsektory odbywa się w następujący sposób. Po przeprowadzeniu losowania stanowisk w sektorze A ustala się podsektory A1 oraz A2. W podsektorze A1 znajduje się połowa zawodników z mniejszymi numerami stanowisk. W przypadku, gdy liczba zawodników w sektorze jest nieparzysta, liczniejszym podsektorem jest zawsze A1. Analogicznie postępuje się w kolejnych sektorach.
- 4.7. Losowanie treningu odbywa się począwszy od losowania boksów w sektorach dla pełnych reprezentacji klubów (razem z zawodnikami indywidualnymi) w kolejności zgodnej z klasyfikacją ogólną za rok ubiegły. Po rozlosowaniu wszystkich klubów losuje się pozostałych zawodników indywidualnych w kolejności zgodnej z klasyfikacją ogólną za rok ubiegły.
- 4.8. Czas trwania tury zawodów wynosi:
5 godzin. Dopuszcza się skrócenie czasu trwania tury zawodów z przyczyn losowych lub wobec wystąpienia niekorzystnych warunków atmosferycznych, aby jednak była uznana za rozegraną, nie może trwać krócej: niż 2 godziny. O czasie trwania tury i ich ilości w zawodach na poziomie kół i okręgów decydują właściwe OKS-y.
- 4.9. Po otrzymaniu i założeniu numerów startowych lub identyfikatorów zawodnicy udają się przed wylosowane stanowiska, zatrzymują się przed nimi i oczekują na sygnał upoważniający do wejścia na stanowisko. W tym czasie nie wolno przygotowywać sprzętu wędkarskiego (sprzęt wędkarski znajduje się w stanie złożonym).
Do czasu sygnału zezwalającego na wejście do stanowiska, przynęta i zanęta gruntowa może być przygotowywana przez zawodnika lub osobę trzecią poza stanowiskiem.
Obowiązują następujące sygnały:
- **pierwszy sygnał** – na 120 minut przed rozpoczęciem zawodów, po którym zawodnik wkracza na stanowisko, rozpoczynając samodzielne przygotowania do zawodów, po tym czasie dodatkowy sprzęt może być dostarczony zawodnikowi wyłącznie za pośrednictwem sędziego do chwili wydania sygnału do nęcenia (trzeci sygnał).
 - **drugi sygnał** – na 5 minut przed rozpoczęciem kontroli zanęt i przynęt,
 - **trzeci sygnał** - na 45 min przed zanętą ciężką
 - **czwarty sygnał** - na **10** minut przed rozpoczęciem zawodów, po którym zawodnik może rozpocząć nęcenie zanętą ciężką,
 - **piąty sygnał** oznacza rozpoczęcie zawodów. Po tym sygnale zawodnik rozpoczyna łowienie i może używać wyłącznie zanętę lekkiej,

- **szósty sygnał** oznacza, że do zakończenia zawodów pozostało 5 minut,
- **siódmy sygnał** oznacza zakończenie zawodów. Po tym sygnale nie zalicza się żadnej ryby wyjętej z wody. Do czasu przybycia komisji wagowej siatka z rybami pozostaje w wodzie. Sygnały akustyczne dla poszczególnych faz zawodów powinny być krótkie, ale słyszalne na całym terenie zawodów. We wszystkich przypadkach liczy się początek sygnału.

4.10. Zawodnik w czasie zawodów łowi w obrębie swego stanowiska (nie wolno łowić i łączyć w obrębie pasów neutralnych). Ryba która jest holowana i wyjdzie poza stanowisko i pokaże się w strefie neutralnej lub na stanowisku sąsiedniego zawodnika jest zaliczona, jednakże jeżeli zestaw z rybą zostanie zahaczony przez zestaw sąsiada, ryba musi być bezzwłocznie wypuszczona do wody; w przypadku kiedy zawodnik odmówi i wrzuci rybę do siatki bez wcześniejszej zgody sędziego, wówczas, podczas ważenia, sędzia wagowy musi zważyć osobno największą rybę danego gatunku i odnotować jej wagę w karcie startowej zawodnika. Po naradzie Główna Komisja Sędziowska zdecyduje czy zaliczyć wagę ryby do całkowitej wagi wszystkich złowionych ryb. Jeśli ryba nie będzie uznana, zawodnik zostaje ukarany **jednym punktem karnym** w klasyfikacji podsektorowej lub sektorowej.

4.11. Zawodnik z przestrzeni dla niego wyznaczonej ma prawo korzystać według swego uznania, pod warunkiem, że nie będzie przeszkadzał zawodnikom na sąsiednich stanowiskach w łowieniu - rzucaniem zanęty i holowaniem ryb oraz że nie będzie sztucznie przedłużał linii brzegowej. Wszystkie czynności powinny być wykonywane przez zawodnika spokojnie i z rozwagą.

Zabrania się:

- wchodzenia do wody w trakcie przygotowania i trwania zawodów,
- mycia rąk w łowisku przed trzecim sygnałem,
- wyrzucania do łowiska zanęty, po turze zawodów oraz po oficjalnym treningu,
- używanie echosond, także podczas treningu,
- używanie przynęt pęczkowanych oraz przyklejanych do haczyka,
- stosowania rurek tzw. zestawów antysplątaniowych,
- używania przynęt sztucznych, kulek proteinowych, styropianów i innych sztucznych przynęt lub wabików, ikry, żywych lub martwych ryb,
- doczepiania jakichkolwiek sztucznych materiałów do stosowanego zestawu i dodatkowego obciążenia,
- używania środków łączności podczas trwania zawodów **od 5 do 7 sygnału** (np. telefonów, krótkofalówek, itp.)

Dopuszcza się pomoc trenera przy ustawianiu platformy na stanowiskach kobiet i kadetów w nieprzekraczalnym czasie 30 minut po 1 sygnale.

4.12. Zawodnikowi w czasie trwania zawodów (pomiędzy 1 i 7 sygnałem) nie wolno korzystać z pomocy innych osób, z wyjątkiem przypadków losowych. Trener ma prawo wejścia na stanowisko swego zawodnika i udzielania mu porad ustnych. W czasie trwania zawodów zabrania się donoszenia zawodnikom sprzętu wędkarskiego, pomocniczego, zanęty i przynęt, z wyjątkiem części lub wymiany złamanej wędki, które mogą być wymienione za pośrednictwem sędziego. Sędzia może także pomóc zawodnikowi rozłączyć zakleszczone elementy wędki i podać napoje chłodzące.

Dostęp do strefy i pasów neutralnych mają wyłącznie sędziowie, trenerzy ekip oraz osoby upoważnione przez Sędziego Głównego.

Klub może oficjalnie zgłosić dwóch trenerów (kierownika i trenera). W wypadku gdy sektor lub grupy sektorów oddzielają przerwy większe niż 100 m, albo sektory są rozmieszczone na różnych brzegach łowiska, klub może zgłosić taką liczbę trenerów aby na jeden oddzielony sektor /grupę sektorów/ przypadał jeden trener, (liczbę tą określa organizator zawodów w komunikacie nr 1), mogą oni wchodzić na stanowiska zajmowane przez

członków swojego klubu; trenerzy muszą nosić identyfikatory (otrzymane od organizatora) wskazujące ich status. Tylko jeden trener może jednocześnie przebywać na stanowisku.

Po zakończeniu zawodów (po 7 sygnale) zawodnik przekazuje formalnie ryby sędziemu kontrolnemu. Zawodnik (lub jego przedstawiciel - kierownik, trener drużyny) jest obecny przy ważeniu ryb. Bezpośrednio po zważeniu ryb, zawodnik lub jego przedstawiciel podpisuje kartę startową, akceptując wagę złowionych ryb. Waga powinna być przenoszona wzdłuż stanowisk w odwrotnej kolejności sektorów i stanowisk w sektorach.

4.13. ZASADY POSTĘPOWANIA W PRZYPADKU WYSTĄPIENIA BURZY:

Jeżeli warunki pogodowe i limit czasu w programie zawodów na to pozwolą, tura może odbyć się normalnie lub zostać skrócona, a jeśli warunki pogodowe się nie poprawią lub uniemożliwia to program zawodów, tura zostaje anulowana.

1. Jeżeli burza wystąpi przed lub podczas przygotowania do zawodów żaden zawodnik nie może wejść na swoje stanowisko (opóźniony sygnał wejścia na stanowiska) lub przygotowywać sprzęt (podwójny sygnał - koniec fazy przygotowania).

2. Jeżeli burza wystąpi w czasie trwania tury - zawody zostają natychmiast przerwane.

Sygnaly informujące o przerwaniu i wznowieniu zawodów:

- **pierwszy sygnał – podwójny**, po którym zawodnik ma obowiązek natychmiastowego opuszczenia stanowiska. Jeżeli warunki pogodowe na to pozwolą, zawody będą kontynuowane.

- **drugi sygnał** – informuje zawodnika o możliwości powrotu na stanowisko,

- **trzeci sygnał** – (5 minut po drugim) oznacza kontynuowanie zawodów.

Czas trwania tury może zostać skrócony jeśli program zawodów nie pozwala na kontynuację do końca planowanych **pięciu (5) godzin** wędkowania (na podstawie decyzji podjętej przez Główną Komisję Sędziowską).

5. RYBY ŁOWIONE W ZAWODACH.

5.1. W czasie zawodów łowi się ryby, na które w dniu zawodów nie ma okresu ochronnego i z zachowaniem wymiarów ochronnych zgodnie z R.A.P.R.
Nie obowiązują limity ilościowe i wagowe łowionych ryb.

5.2. Ryby powinny być przechowywane w odpowiednich siatkach w stanie żywym, a po zważeniu ponownie wracają do siatki zawodnika i są przechowywane w wodzie do chwili zakończenia ważenia ryb w sektorze, na sygnał sędziego sektorowego zostają natychmiast wpuszczone do wody. W siatkach nie wolno przetrzymywać ryb niewymiarowych. Ryby należy mierzyć bezpośrednio po ich złowieniu.

5.3. Do połowu nie zalicza się ryby, która:

- została złowiona po sygnale kończącym turę zawodów,

- odpięta się z haczyka pozostając w wodzie lub spadła do wody i została z niej podebrana podbierakiem lub ręką.

W powyższych przypadkach ryba nie jest zaliczona do połowu przez sędziego kontrolnego, musi zostać natychmiast przez zawodnika wypuszczona do wody.

W przypadku nie zastosowania się zawodnika do tego, postępuje się analogicznie jak w pkt. 5.10 w sprawie ryby holowanej poza stanowiskiem.

5.4. Zawodnicy i sędziowie we wszystkich fazach zawodów są zobowiązani do ostrożnego obchodzenia się ze złowionymi rybami.

6. ZASADY USTALANIA WYNIKÓW.

6.1. Zawodnik otrzymuje jeden punkt za każdy gram złowionych ryb.

6.2. Za przedłożenie komisji sędziowskiej ryby niewymiarowej, tytułem kary odlicza się zawodnikowi dwukrotnie większą liczbę punktów jak waga ryb niewymiarowych. Punkty te odliczane są od ilości punktów za ryby złowione z zachowaniem wymiarów ochronnych.

W przypadku gdy liczba punktów karnych za ryby niewymiarowe jest większa od punktów uzyskanych za ryby wymiarowe zawodnikowi wpisuje się „0” punktów.

- 6.3. Za przedłożenie komisji sędziowskiej ryb zabrudzonych ziemią lub zanętą, tytułem kary odlicza się zawodnikowi 5 % punktów z ilości punktów uzyskanych.

7. PUNKTACJA.

- 7.1. Podstawą klasyfikacji zawodnika są punkty zawodnika uzyskane za wagę złowionych ryb, **zwanych dalej punktami** wraz z ewentualnymi punktami karnymi
- 7.2. Miejsce "ex aequo", to miejsce równorzędne zajęte przez więcej niż jednego zawodnika. Zawodnikowi następnemu po grupie zawodników sklasyfikowanych „ex aequo” przyznaje się kolejne miejsce po ilości wyprzedzających go zawodników. Powyższa zasada dotyczy także numerowania miejsca drużyny.
- 7.3. Zawodnik zdyskwalifikowany jest klasyfikowany na ostatnim miejscu (numer kolejny ostatniego zawodnika w najliczniej obsadzonym podsektorze lub sektorze danej kategorii) plus 1. W przypadku dyskwalifikacji, kolejni zawodnicy utrzymują swoje dotychczasowe **punkty sektorowe** (np. zawodnik „X” sklasyfikowany z **3 punktami sektorowymi** został zdyskwalifikowany, następny zawodnik utrzymuje swoje **punkty sektorowe, (tj. 4 pkt. sektorowe)**).
- 7.4. **Klasyfikacja w podsektorze lub sektorze.**
Wyniki klasyfikacji indywidualnej w podsektorze lub sektorze ustala się na podstawie liczby punktów zdobytych przez zawodnika. Przy jednakowej ilości punktów, zawodnicy otrzymują liczbę punktów **podsektorowych lub sektorowych** równą średniemu miejscu, które by zajęli (przykład 1: dwóch zawodników na miejscu 7 – sumuje się $(7+8):2=7,5$ punktów sektorowych każdy; przykład nr 2: czterech zawodników ma miejsca od 9 do 12 – sumuje się $(9+12):2=10,5$ punktów sektorowych każdy). Zawodnicy, którzy nie złowili ryby w otrzymują liczbę punktów sektorowych równą średniej wartości miejsc nie przydzielonych w ich podsektorze lub sektorze (przykład 1: 25 zawodników, jedenastu z nich sklasyfikowano na 11 miejscach z punktacją od 1 do 11, następni zawodnicy otrzymują $(12+25):2=18,5$ punktów sektorowych każdy; przykład nr 2: 33 zawodników, sześciu z nich złowili ryby i otrzymują punkty sektorowe od 1 do 6 i 27 zawodników, którzy nie złowili żadnej ryby otrzymują $(7+33):2=20$ punktów sektorowych każdy; przykład nr 3: 33 zawodników, trzydziestu z nich złowili ryby, a trzech nie złowili żadnej. Ci ostatni otrzymują $(31+33):2=32$ punkty sektorowe każdy). Jeżeli jest tylko jeden zawodnik, który nie złowił żadnej ryby w sektorze, otrzyma on liczbę punktów sektorowych równą ostatniej pozycji w podsektorze lub sektorze (np. 33 zawodników, 32 złowili rybę, jeden nie złowił i otrzymuje on 33 punkty sektorowe).
- 7.5. Wyniki do klasyfikacji drużynowej ustala się na podstawie **punktów sektorowych uzyskanych** w podsektorach lub sektorach przez zawodników drużyny. Za brak zawodnika w podsektorze lub sektorze, drużyna otrzymuje **punkty sektorowe** równe liczbie startujących zawodników w najliczniej obsadzonym podsektorze lub sektorze danej kategorii plus 1.
- 7.6. **Klasyfikacja w zawodach wieloturuowych.**
- 7.6.1. Wyniki klasyfikacji indywidualnej w zawodach ustala się dodając **punkty sektorowe uzyskane** przez zawodnika w podsektorach lub sektorach w kolejnych turach. Mniejsza suma **punktów sektorowych** decyduje o wyższym miejscu zawodnika. Zawodnik, który w kolejnych turach zawodów był zdyskwalifikowany lub nie złowił żadnej ryby, nie jest klasyfikowany w klasyfikacji końcowej. Przy jednakowej sumie **punktów sektorowych**, o wyższym miejscu w klasyfikacji decyduje suma punktów zawodnika w zawodach, a następnie większa waga złowionych ryb w jednej z dwóch tur zawodów.

Dalsza równość powoduje przyznanie miejsca ex aequo. Zawodnik zdyskwalifikowany we wszystkich turach nie jest klasyfikowany.

- 7.6.2. Wyniki klasyfikacji drużynowej w zawodach ustala się dodając **punkty sektorowe** zawodników drużyny, które uzyskali w poszczególnych podsektorach lub sektorach w kolejnych turach. Przy równej sumie **punktów sektorowych** decyduje większa suma punktów zawodników drużyny, a następnie najwyższa waga złowionych ryb uzyskana przez indywidualnego zawodnika drużyny w dowolnej z tur. Przy dalszej równości przyznaje się miejsca ex aequo.
- 7.7. Zawodnicy rezerwowi, uczestniczący tylko w jednej turze zawodów, zostają sklasyfikowani na końcu klasyfikacji indywidualnej i w kolejności zajmowanych miejsc.

8. ZAWODNIK ZOSTAJE ZDYSKWALIFIKOWANY ZA:

W turze zawodów:

- wchodzenie do wody w czasie przygotowania do zawodów lub w czasie ich trwania,
- przesiewanie, przecieranie i mieszanie mikserem elektrycznym zanęt po dokonanej kontroli oraz dowilżanie zanęt po kontroli przed sygnałem „wolno nęcić”,
- zabranie złowionej ryby w czasie przygotowania do zawodów lub podczas mierzenia gruntu,
- nęcenie ryb przed sygnałem do nęcenia,
- używanie wędki oraz siatki i platformy niezgodnej z wymogami regulaminu,
- nęcenie zanętą ciężką po czwartym sygnale oraz za nie regulaminowe formowanie zanęty lekkiej mimo jednokrotnego zwrócenia uwagi przez sędziego,
- łowienie w pasie neutralnym lub na sąsiednim stanowisku, pomimo jednokrotnego zwrócenia uwagi przez sędziego,
- opuszczenie stanowiska bez zgłoszenia tego faktu sędziemu i bez ważnej przyczyny,
- używanie echosond oraz środków łączności podczas trwania tury zawodów,
- używanie przynęt pęczkowanych oraz przyklejanych do haczyka,
- wyrzucenie do łowiska nadwyżki zanęt i przynęt po oficjalnym treningu lub po turze zawodów,
- przedłożenie komisji sędziowskiej ryby objętej okresem ochronnym,
- nie przestrzeganie regulaminu zawodów i ustaleń podjętych w czasie odprawy technicznej.

W całym zawodach:

- stawienie się na zawody w niepełnej dyspozycji psychofizycznej lub używanie środków zmniejszających tę dyspozycję w czasie trwania zawodów,
- nie sportowe i nie etyczne zachowanie się zawodnika w stosunku do organizatora, sędziego czy innych zawodników (po jednokrotnym zwróceniu uwagi przez sędziego),
- za wnoszenie i posiadanie na stanowisku dodatkowej (ponad wyznaczony limit) zanęty lub przynęty po dokonanej kontroli przez komisję techniczną,
- łowienie lub nęcenie ryb na terenie zawodów w piątek, sobotę lub niedzielę poza godzinami oficjalnego treningu i godzinami zawodów.

9. REGULAMIN KLASYFIKACJI INDYWIDUALNEJ I DRUŻYNOWEJ MISTRZOSTW POLSKI.

- 9.1. Zawody o Mistrzostwo Polski ustala się z cyklu dwóch zawodów dwuturowych o Indywidualne i Drużynowe Mistrzostwo Polski w wędkarstwie Federowym.
- 9.2. Klasyfikacja indywidualna ogólna obliczana jest w cyklu rocznym w okresie Styczeń/grudzień. Obejmuje sumę punktów sektorowych oraz punktów za wagę złowionych ryb przez zawodnika. GKS określa corocznie liczbę najlepszych wyników zawodnika uzyskanych w turach ogólnopolskich zawodów z cyklu Mistrzostw Polski, uwzględnianych przy obliczaniu rocznej klasyfikacji.
- 9.3. Podstawą klasyfikacji indywidualnej, jest suma punktów sektorowych zawodników z określonej przez GKS liczby tur zawodów. W przypadku uzyskania równej liczby

punktów sektorowych, wyższe miejsce zajmuje zawodnik, który uzyskał największą sumę punktów za złowione ryby. Jeśli to porównanie nie daje rozstrzygnięcia, zawodnikom przyznaje się miejsce ex aequo. Zawodnikowi niestartującemu w danych zawodach, przypisuje się liczbę punktów sektorowych równą liczbie zawodników w najliczniej obsadzonym podsektorze lub sektorze **plus 1**.

- 9.4. Drużynowa klasyfikacja Mistrzostw Polski stanowi podsumowanie startów reprezentacji klubów, okręgów w rocznym cyklu zawodów.
- 9.5. Podstawą klasyfikacji drużynowej jest suma punktów sektorowych zawodników drużyny. Czym mniejsza jest ta suma, tym wyższe miejsce drużyny, klubu. W przypadku równej sumy punktów sektorowych zawodników drużyny, o wyższym miejscu decyduje większa suma punktów zawodników drużyny za złowione ryby. Jeśli to porównanie nie daje rozstrzygnięcia, drużynom przyznaje się miejsca ex aequo.
- 9.6. Drużyny, które nie złowiły żadnej ryby otrzymują do klasyfikacji liczbę punktów równą średniej wartości miejsc nie przydzielonych w klasyfikacji końcowej danych zawodów, nawet przy różnej sumie miejsc sektorowych: (np. na 25 drużyn startujących, 10 drużyn złowiło ryby i są sklasyfikowani od 1 do 10 miejsca, a drużyny bez ryb są sklasyfikowane ex aequo na 11 miejscu i otrzymują do klasyfikacji drużynowej Mistrzostw Polski $(11+25):2= 18$ punktów każda. Za niewzięcie udziału w zawodach lub dyskwalifikację, drużynie przyznaje się liczbę punktów równą liczbie drużyn startujących plus 1 oraz sumę punktów sektorowych odpowiadającą zerowym wynikom zawodników drużyny plus 1.